

海外現地法人四半期調査

(平成 24 年 10-12 月期)

～結果の概要～



平成 2 5 年 3 月 2 8 日

経済産業省大臣官房調査統計グループ

目次

I	海外現地法人の売上高等の実績と見通し（D I）の推移	1
II	概況	
1	売上高	2
2	設備投資額	4
3	従業者数	6
III	図表	
1	売上高の実績と見通し（D I）	
(1)	全地域	8
(2)	北米	10
(3)	アジア	11
①	ASEAN 4	12
②	NIEs 3	13
③	中国	14
(4)	欧州	15
2	設備投資額の実績と見通し（D I）	
(1)	全地域	16
(2)	北米	18
(3)	アジア	19
①	ASEAN 4	20
②	NIEs 3	21
③	中国	22
(4)	欧州	23
3	従業者数の実績と見通し（D I）	
(1)	全地域	24
(2)	北米	26
(3)	アジア	27
①	ASEAN 4	28
②	NIEs 3	29
③	中国	30
(4)	欧州	31
IV	海外現地法人四半期調査について	
1	調査の概要	32
2	利用上の注意	32
3	地域・国の分類	33
4	主要通貨の対米ドルレート	33
5	業種分類	33
6	調査票	34

I 海外現地法人の売上高等の実績と見通し（D I）の推移

図 I - 1 売上高・設備投資額・従業員数の実績（長期時系列）

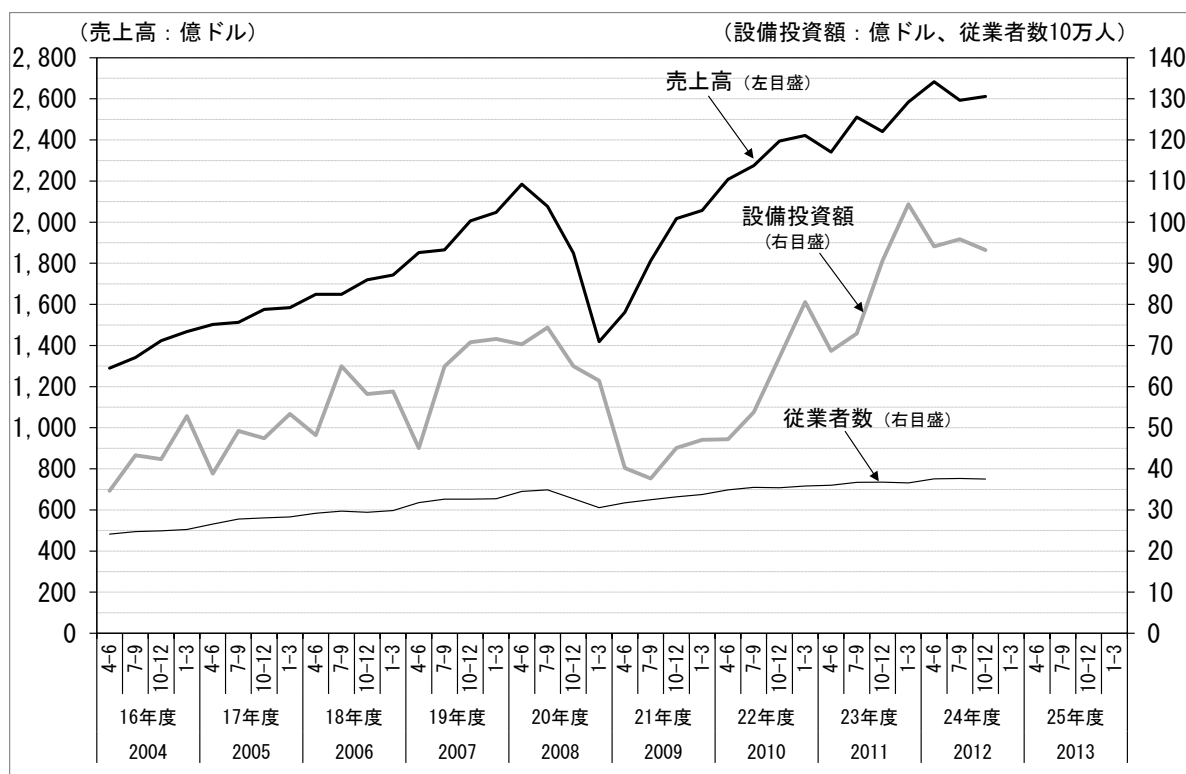
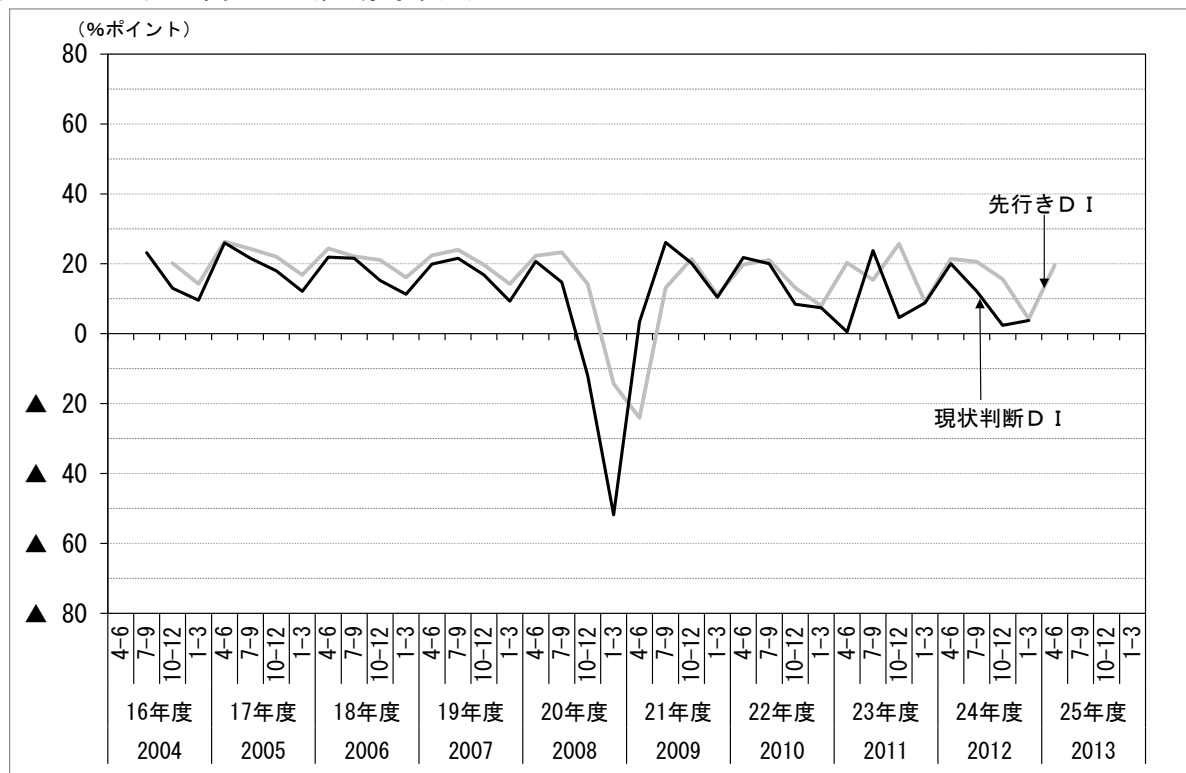


図 I - 2 売上高D I（長期時系列）



Ⅱ 概況

1 売上高

○売上高実績（平成24年10-12月期、ドルベース）は、2,612億ドル（21兆1,849億円）。前年同期比^(注1)は6.9%増と13期連続のプラス。主要4業種^(注2)は、輸送機械が同17.7%増と6期連続のプラス、化学が同4.9%増と3期ぶりのプラス、はん用等機械が同4.1%増と4期連続のプラス、電気機械が同▲6.5%減と5期連続のマイナス。地域別^(注3)では、アジアは同9.4%増と4期連続のプラス、北米は同8.9%増と6期連続のプラス、欧州は同▲4.9%減と3期連続のマイナス。

○現状判断DI^(注4)（平成25年1-3月期）は、3.8と16期連続プラス水準。前年同期差（平成24年1-3月期の現状判断DIと比べ）は、▲5.0ポイントと3期連続のマイナス。主要4業種は、輸送機械、化学、はん用等機械がプラス水準、電気機械がマイナス水準。すべての地域がプラス水準。

○先行きDI（平成25年4-6月期）は、19.6と16期連続のプラス水準。前年同期差は、▲1.8ポイントと3期連続のマイナス。主要4業種は、すべてプラス水準。すべての地域がプラス水準。

① 北米 ＜売上高シェア 28.8%＞

売上高実績（ドルベース）は、751億ドル。前年同期比は8.9%増と6期連続のプラス。主要4業種は、輸送機械が同17.3%増と5期連続のプラス、はん用等機械が同11.0%増と12期連続のプラス、化学が同7.5%増と3期連続のプラス、電気機械は同▲6.0%減と5期連続のマイナス。

現状判断DIは、17.2と2期連続のプラス水準。前年同期差は、▲5.6ポイントのマイナス。主要4業種は、化学、輸送機械、はん用等機械がプラス水準、電気機械がマイナス水準。

先行きDIは、16.2と16期連続のプラス水準。前年同期差は、1.2ポイントのプラス。主要4業種は、化学、輸送機械がプラス水準、はん用等機械、電気機械がマイナス水準。

② アジア ＜売上高シェア 50.6%＞

売上高実績（ドルベース）は、1,321億ドル。前年同期比は9.4%増と4期連続のプラス。主要4業種は、輸送機械が同28.0%増と4期連続のプラス、化学が同3.7%増と3期ぶりのプラス、はん用等機械が同2.2%増と2期ぶりのプラス、電気機械が同▲7.1%減と5期連続のマイナス。ASEAN4（同37.3%増）が3期連続のプラス、NIEs3（同3.7%増）が4期連続のプラス、中国（同▲10.4%減）が13期ぶりのマイナス。

現状判断DIは、0.7と16期連続のプラス水準。前年同期差は、▲5.2ポイントのマイナス。主要4業種は、輸送機械、化学、はん用等機械がプラス水準、電気機械がマイナス水準。

ASEAN4（11.6）が5期連続のプラス水準、NIEs3（▲4.3）が16期ぶりのマイナス水準、中国（▲7.8）が2期連続のマイナス水準。

先行きDIは、21.2と16期連続のプラス水準。前年同期差は、▲3.0ポイントのマイナス。主要4業種は、すべてプラス水準。中国（22.4）、ASEAN4（21.3）、NIEs3（9.7）のいずれもプラス水準。

③ 欧州 ＜売上高シェア 13.2%＞

売上高実績（ドルベース）は、344億ドル。前年同期比は▲4.9%減と3期連続のマイナス。主要4業種は、電気機械が同▲7.7%減と6期連続のマイナス、輸送機械が同▲6.7%減と2期連続のマイナス、はん用等機械が同▲1.3%減と5期連続のマイナス、化学が同4.8%増と5期ぶりのプラス。

現状判断DIは、11.3と2期連続のプラス水準。前年同期差は、0.7ポイントのプラス。主要4業種は、すべてプラス水準。

先行きDIは、9.7と3期連続のプラス水準。前年同期差は、1.8ポイントのプラス。主要4業種は、はん用等機械、輸送機械、電気機械がプラス水準、化学が保合い（ゼロ）。

表Ⅱ－１－１ 売上高の実績及び見通し（全地域・地域別）

全地域 地域別売上高		平成23年	平成24年				平成25年	
		10～12月期	1～3月期	4～6月期	7～9月期	10～12月期	1～3月期	4～6月期
全 地 域	先行判断DI（%ポイント）	25.7	9.1	21.4	20.6	15.6	4.2	19.6
	現状判断DI（%ポイント）	4.6	8.8	20.0	12.1	2.4	3.8	—
	実績（前年同期比増減） （金額）	0.3 2,441億ドル	5.2 2,585億ドル	13.9 2,684億ドル	4.3 2,593億ドル	6.9 2,612億ドル	—	—
北 米	先行判断DI（%ポイント）	25.0	16.1	15.0	4.7	7.1	11.2	16.2
	現状判断DI（%ポイント）	11.7	22.8	13.6	▲ 1.7	3.2	17.2	—
	実績（前年同期比増減）	7.6	12.0	35.4	13.0	8.9	—	—
ア ジ ア	先行判断DI（%ポイント）	27.5	7.6	24.2	26.8	17.9	2.6	21.2
	現状判断DI（%ポイント）	1.7	5.9	23.8	17.0	1.1	0.7	—
	実績（前年同期比増減）	▲ 4.2	3.1	9.0	3.6	9.4	—	—
ASEAN4	先行判断DI（%ポイント）	27.2	6.9	31.2	26.9	20.8	15.1	21.3
	現状判断DI（%ポイント）	▲ 19.8	20.4	27.2	17.4	12.2	11.6	—
	実績（前年同期比増減）	▲ 18.6	▲ 2.8	14.6	1.7	37.3	—	—
NIEs3	先行判断DI（%ポイント）	25.9	6.2	19.5	17.8	8.3	▲ 2.9	9.7
	現状判断DI（%ポイント）	4.8	4.7	18.4	9.0	4.4	▲ 4.3	—
	実績（前年同期比増減）	▲ 5.2	3.6	6.4	3.0	3.7	—	—
中国(含. 香港)	先行判断DI（%ポイント）	26.6	4.8	19.3	27.4	16.5	▲ 7.8	22.4
	現状判断DI（%ポイント）	12.3	▲ 6.0	21.6	17.5	▲ 10.3	▲ 7.8	—
	実績（前年同期比増減）	10.0	6.3	3.3	6.0	▲ 10.4	—	—
欧 州	先行判断DI（%ポイント）	16.0	9.7	7.9	▲ 4.0	6.8	8.2	9.7
	現状判断DI（%ポイント）	9.8	10.6	0.0	▲ 8.7	7.4	11.3	—
	実績（前年同期比増減）	3.4	1.0	▲ 1.3	▲ 8.7	▲ 4.9	—	—

注）先行判断は当該期の2期前の調査時点による先行き判断DIであり、現状判断は同1期前の調査時点による現状判断DIである。

表Ⅱ－１－２ 売上高の実績及び見通し（全地域・業種別）

全地域 業種別売上高		平成23年	平成24年				平成25年	
		10～12月期	1～3月期	4～6月期	7～9月期	10～12月期	1～3月期	4～6月期
全 業 種	先行判断DI（%ポイント）	25.7	9.1	21.4	20.6	15.6	4.2	19.6
	現状判断DI（%ポイント）	4.6	8.8	20.0	12.1	2.4	3.8	—
	実績（前年同期比増減）	0.3	5.2	13.9	4.3	6.9	—	—
化 学	先行判断DI（%ポイント）	18.5	6.5	27.1	17.3	11.6	5.9	26.3
	現状判断DI（%ポイント）	▲ 2.8	5.7	23.0	11.1	9.5	11.0	—
	実績（前年同期比増減）	▲ 1.0	0.1	▲ 3.3	▲ 1.1	4.9	—	—
はん用等機械	先行判断DI（%ポイント）	25.2	9.5	20.3	19.0	14.0	5.6	11.6
	現状判断DI（%ポイント）	12.4	5.9	17.6	15.7	4.5	3.2	—
	実績（前年同期比増減）	▲ 5.3	4.0	12.3	2.3	4.1	—	—
電 気 機 械	先行判断DI（%ポイント）	17.8	▲ 0.5	16.0	23.9	17.0	▲ 0.6	11.9
	現状判断DI（%ポイント）	▲ 2.1	▲ 1.1	15.5	16.7	1.7	▲ 10.7	—
	実績（前年同期比増減）	▲ 2.7	▲ 8.1	▲ 3.7	▲ 10.4	▲ 6.5	—	—
輸 送 機 械	先行判断DI（%ポイント）	38.9	19.5	17.9	10.3	15.5	5.4	21.6
	現状判断DI（%ポイント）	12.9	26.0	14.1	2.1	▲ 0.6	13.1	—
	実績（前年同期比増減）	0.8	12.7	33.1	16.6	17.7	—	—

（注1）前年同期比は、前年度から継続して調査対象となっている現地法人（新規設立企業を含む）のみの集計値から算出しており、実績値から求めた数値とは異なる。

（注2）主要4業種：全12業種中、化学、はん用等機械（はん用・生産用・業務用機械）、電気機械、輸送機械の4業種

（注3）北米：アメリカ、カナダ

アジア：ASEAN4、NIEs3、中国（香港を含む）、その他アジア

ASEAN4：インドネシア、タイ、フィリピン、マレーシア

NIEs3：シンガポール、台湾、韓国

中国：香港を含む

その他アジア：インド、ベトナム、スリランカ、パキスタン、バングラデシュ、ミャンマー、ラオス

欧州：アイルランド、イギリス、イタリア、ウクライナ、オーストリア、オランダ、ギリシャ、スウェーデン、スペイン、スロバキア、モンテネグロ、チェコ、デンマーク、ドイツ、トルコ、ハンガリー、フィンランド、フランス、ブルガリア、ベルギー、ポーランド、ポルトガル、ルクセンブルグ、ルーマニア、ロシア

（注4）DI＝「増加と回答した企業の割合」－「減少と回答した企業の割合」

2 設備投資額

○設備投資額実績（平成24年10-12月期、ドルベース）は、93.2億ドル（7,561億円）。前年同期比は2.4%増と11期連続のプラス。主要4業種は、輸送機械が同13.8%増と10期連続のプラス、はん用等機械が同▲3.7%減と10期ぶりのマイナス、電気機械が同▲4.0%減と4期ぶりのマイナス、化学が同▲37.4%減と7期ぶりのマイナス。地域別では、北米は同14.9%増と8期連続のプラス、アジアは同▲0.1%減と11期ぶりのマイナス、欧州は同▲6.7%減と3期ぶりのマイナス。

○現状判断DI（平成25年1-3月期）は、8.6と15期連続のプラス水準。前年同期差は、▲1.2ポイントのマイナス。主要4業種は、すべてプラス水準。すべての地域がプラス水準。

○先行きDI（平成25年4-6月期）は、7.7と15期連続のプラス水準。前年同期差は、▲2.7ポイントのマイナス。主要4業種は、すべてプラス水準。すべての地域がプラス水準。

① 北米 <設備投資額シェア 22.2%>

設備投資額実績（ドルベース）は、20.7億ドル。前年同期比は14.9%増と8期連続のプラス。主要4業種は、電気機械が同38.6%増と2期ぶりのプラス、輸送機械が同36.0%増と5期連続のプラス、はん用等機械が同24.3%増と9期連続のプラス、化学が同▲35.4%減と2期連続のマイナス。

現状判断DIは、19.2と15期連続のプラス水準。前年同期差は、7.5ポイントのプラス。主要4業種は、輸送機械、化学、はん用等機械がプラス水準、電気機械が保合い（ゼロ）。

先行きDIは、9.1と13期連続のプラス水準。前年同期差は、3.5ポイントのプラス。主要4業種は、化学、輸送機械、電気機械がプラス水準、はん用等機械が保合い（ゼロ）。

② アジア <設備投資額シェア 61.5%>

設備投資額実績（ドルベース）は、57.4億ドル。前年同期比は▲0.1%減と11期ぶりのマイナス。主要4業種は、化学が同▲43.9%減と7期ぶりのマイナス、電気機械は同▲5.6%減と4期ぶりのマイナス、はん用等機械が同▲5.5%減と10期ぶりのマイナス、輸送機械が同6.7%増と2期連続のプラス。NIEs3（同▲39.6%減）及び中国（同▲19.4%減）が2期連続のマイナス、ASEAN4（同41.0%増）が11期連続のプラス。

現状判断DIは、6.7と15期連続のプラス水準。前年同期差は、▲3.0ポイントのマイナス。主要4業種は、すべてプラス水準。ASEAN4（11.6）、中国（4.2）がプラス水準、NIEs3（0.0）が保合い（ゼロ）。

先行きDIは、7.7と16期連続のプラス水準。前年同期差は、▲4.9ポイントのマイナス。主要4業種は、すべてプラス水準。ASEAN4（8.4）、中国（7.6）、NIEs3（3.4）のいずれもプラス水準。

③ 欧州 <設備投資額シェア 9.7%>

設備投資額実績（ドルベース）は、9.0億ドル。前年同期比は▲6.7%減と3期ぶりのマイナス。主要4業種は、はん用等機械が同▲21.6%減と3期連続のマイナス、化学が同▲9.6%減と2期ぶりのマイナス、輸送機械が同2.2%増と10期連続のプラス、電気機械が同41.9%増と6期ぶりのプラス。

現状判断DIは、5.6と15期連続のプラス水準。前年同期差は、▲3.4ポイントのマイナス。主要4業種は、はん用等機械、電気機械がプラス水準、化学が保合い（ゼロ）、輸送機械がマイナス水準。

先行きDIは、5.5と14期連続のプラス水準。前年同期差は、0.1ポイントのプラス。主要4業種は、電気機械、化学はプラス水準、輸送機械は保合い（ゼロ）、はん用等機械はマイナス水準。

表Ⅱ－２－１ 設備投資額の実績及び見通し（全地域・地域別）

全地域 地域別設備投資額		平成23年	平成24年				平成25年		
		10～12月期	1～3月期	4～6月期	7～9月期	10～12月期	1～3月期	4～6月期	
全 地 域	先行判断DI（%ポイント）	— 9.5	— 7.0	— 10.4	— 13.6	— 7.1	— 5.9	— 7.7	
	現状判断DI（%ポイント）	12.4	9.8	17.1	17.8	10.8	8.6	—	
	実績（前年同期比増減）	— 31.8	— 27.2	— 27.3	— 30.6	2.4	—	—	
	（金額）	90.6億ドル	104.4億ドル	94.1億ドル	95.9億ドル	93.2億ドル			
北 米	先行判断DI（%ポイント）	— 6.5	— 8.0	— 5.6	— 7.7	— 4.2	— 6.9	— 9.1	
	現状判断DI（%ポイント）	11.6	11.7	15.7	15.8	14.2	19.2	—	
	実績（前年同期比増減）	70.0	23.8	89.6	85.4	14.9	—	—	
ア ジ ア	先行判断DI（%ポイント）	— 11.8	— 6.5	— 12.6	— 16.4	— 9.2	— 5.8	— 7.7	
	現状判断DI（%ポイント）	12.8	9.7	19.3	19.3	10.6	6.7	—	
	実績（前年同期比増減）	23.3	32.1	16.2	17.6	▲ 0.1	—	—	
ASEAN4	先行判断DI（%ポイント）	— 12.6	— 7.4	— 14.9	— 15.8	— 6.7	— 7.2	— 8.4	
	現状判断DI（%ポイント）	7.4	12.8	21.4	21.7	13.0	11.6	—	
	実績（前年同期比増減）	15.8	56.8	27.9	52.2	41.0	—	—	
NIEs3	先行判断DI（%ポイント）	— 8.9	— 2.2	— 10.1	— 15.9	— 9.5	— 1.5	— 3.4	
	現状判断DI（%ポイント）	15.2	3.7	9.2	11.5	5.7	0.0	—	
	実績（前年同期比増減）	▲ 15.8	11.2	20.8	▲ 24.4	▲ 39.6	—	—	
中国(含. 香港)	先行判断DI（%ポイント）	— 11.2	— 5.6	— 11.3	— 17.3	— 9.8	— 4.4	— 7.6	
	現状判断DI（%ポイント）	16.0	8.1	19.5	17.4	9.2	4.2	—	
	実績（前年同期比増減）	32.0	1.4	10.7	▲ 8.5	▲ 19.4	—	—	
欧 州	先行判断DI（%ポイント）	— 1.8	— 11.1	— 5.4	— 6.1	— 1.9	— 5.3	— 5.5	
	現状判断DI（%ポイント）	7.8	9.0	7.2	6.3	8.3	5.6	—	
	実績（前年同期比増減）	32.4	▲ 4.5	2.4	12.0	▲ 6.7	—	—	

表Ⅱ－２－２ 設備投資額の実績及び見通し（全地域・業種別）

全地域 業種別設備投資額		平成23年	平成24年				平成25年		
		10～12月期	1～3月期	4～6月期	7～9月期	10～12月期	1～3月期	4～6月期	
全 業 種	先行判断DI（%ポイント）	— 9.5	— 7.0	— 10.4	— 13.6	— 7.1	— 5.9	— 7.7	
	現状判断DI（%ポイント）	12.4	9.8	17.1	17.8	10.8	8.6	—	
	実績（前年同期比増減）	31.8	27.2	27.3	30.6	2.4	—	—	
化 学	先行判断DI（%ポイント）	— 13.4	— 13.7	— 9.0	— 15.6	— 15.6	— 9.4	— 3.9	
	現状判断DI（%ポイント）	15.5	13.9	16.0	12.5	11.6	9.0	—	
	実績（前年同期比増減）	46.3	33.9	28.2	14.2	▲ 37.4	—	—	
はん用等機械	先行判断DI（%ポイント）	— 9.3	— 8.1	— 10.9	— 11.4	— 4.9	— 1.9	— 2.3	
	現状判断DI（%ポイント）	13.1	10.4	13.0	8.7	6.9	4.6	—	
	実績（前年同期比増減）	21.9	64.4	66.3	36.7	▲ 3.7	—	—	
電 気 機 械	先行判断DI（%ポイント）	— 7.7	▲ 1.8	— 11.0	— 11.3	— 1.6	▲ 1.5	— 5.6	
	現状判断DI（%ポイント）	8.5	4.0	10.9	20.7	4.9	1.0	—	
	実績（前年同期比増減）	▲ 9.9	15.7	30.0	22.6	▲ 4.0	—	—	
輸 送 機 械	先行判断DI（%ポイント）	— 7.2	— 11.0	— 7.7	— 13.9	— 3.6	— 10.1	— 9.1	
	現状判断DI（%ポイント）	16.1	12.3	18.1	25.2	16.2	14.3	—	
	実績（前年同期比増減）	62.4	44.8	26.6	42.0	13.8	—	—	

3 従業者数

○従業者数実績（平成24年12月末）は、375.2万人。前年同期比は0.2%増と12期連続のプラス。主要4業種は、輸送機械が同6.0%増と12期連続のプラス、化学が同1.9%増と16期連続のプラス、はん用等機械が同1.5%増と13期連続のプラス、電気機械が同▲7.6%減と7期連続のマイナス。地域別では、北米は同7.2%増と6期連続のプラス、欧州は同▲0.5%減と12期ぶりのマイナス、アジアは同▲1.5%減と2期連続のマイナス。

○現状判断DI（平成25年1-3月期）は、4.0と15期連続のプラス水準。前年同期差は、▲4.2ポイントのマイナス。主要4業種は、輸送機械、化学、はん用等機械がプラス、電気機械がマイナス。すべての地域でプラス水準。

○先行きDI（平成25年4-6月期）は、7.1と15期連続のプラス水準。前年同期差は、▲3.7ポイントのマイナス。主要4業種は、すべてプラス水準。すべての地域でプラス水準。

① 北米 ＜従業者数シェア 12.1%＞

従業者数実績は、45.5万人。前年同期比は7.2%増と6期連続のプラス。主要4業種は、輸送機械が同12.1%増と6期連続のプラス、はん用等機械が同7.4%増と9期連続のプラス、電気機械が同▲0.9%減と4期連続のマイナス、化学が同▲2.0%減と5期ぶりのマイナス。

現状判断DIは、10.7と13期連続のプラス水準。前年同期差は、▲3.7ポイントのマイナス。主要4業種は、すべてプラス水準。

先行きDIは、13.4と11期連続のプラス水準。前年同期差は、2.1ポイントのプラス。主要4業種は、すべてプラス水準。

② アジア ＜従業者数シェア 72.8%＞

従業者数実績は、273.0万人。前年同期比は▲1.5%減と2期連続のマイナス。主要4業種は、電気機械が同▲9.0%減と7期連続のマイナス、はん用等機械が同0.9%増と2期ぶりのプラス、化学が同3.6%増と16期連続のプラス、輸送機械が同5.7%増と13期連続のプラス。中国（同▲6.4%減）、NIEs3（同▲1.0%減）がマイナス、ASEAN4（同0.7%増）がプラス。

現状判断DIは、3.6と15期連続のプラス水準。前年同期差は、▲4.5ポイントのマイナス。主要4業種は、輸送機械、化学、はん用等機械がプラス水準、電気機械がマイナス水準。ASEAN4（7.7）、NIEs3（4.0）、中国（0.1）のいずれもプラス水準。

先行きDIは、6.6と15期連続のプラス水準。前年同期差は、▲5.4ポイントのマイナス。主要4業種は、すべてプラス水準。中国（6.7）、ASEAN4（6.0）、NIEs3（1.6）のいずれもプラス水準。

③ 欧州 ＜従業者数シェア 8.6%＞

従業者数実績は、32.1万人。前年同期比は▲0.5%減と12期ぶりのマイナス。主要4業種は、電気機械が同▲3.7%減と7期連続のマイナス、輸送機械が同▲0.8%減と12期ぶりのマイナス、化学が同1.4%増と8期ぶりのプラス、はん用等機械が同1.6%増と10期連続のプラス。

現状判断DIは、2.1と10期連続のプラス水準。前年同期差は、0.1ポイントのプラス。主要4業種は、はん用等機械がプラス水準、電気機械が保合い（ゼロ）、化学、輸送機械がマイナス水準。

先行きDIは、4.7と3期連続のプラス水準。前年同期差は、▲0.2ポイントのマイナス。主要4業種は、輸送機械、化学、はん用等機械はプラス水準、電気機械は保合い（ゼロ）。

表Ⅱ－３－１ 従業者数の実績及び見通し（全地域、地域別）

全地域 地域別従業者数		平成23年	平成24年				平成25年	
		10～12月期	1～3月期	4～6月期	7～9月期	10～12月期	1～3月期	4～6月期
全 地 域	先行判断DI（%ポイント）	10.0	6.4	10.8	9.7	6.1	2.7	7.1
	現状判断DI（%ポイント）	7.1	8.2	10.6	7.4	4.2	4.0	—
	実績（前年同期比増減）	3.3	0.9	2.8	1.0	0.2	—	—
	（人数）	367.8万人	365.6万人	375.6万人	376.4万人	375.2万人	—	—
北 米	先行判断DI（%ポイント）	10.6	6.8	11.3	9.6	5.7	4.1	13.4
	現状判断DI（%ポイント）	11.7	14.4	12.5	7.1	4.7	10.7	—
	実績（前年同期比増減）	3.7	6.2	9.3	8.5	7.2	—	—
ア ジ ア	先行判断DI（%ポイント）	11.0	7.0	12.0	11.7	6.7	2.4	6.6
	現状判断DI（%ポイント）	6.7	8.1	11.3	8.1	3.5	3.6	—
	実績（前年同期比増減）	2.9	▲ 0.9	1.1	▲ 0.8	▲ 1.5	—	—
	ASEAN4	先行判断DI（%ポイント）	12.7	6.5	13.2	12.7	8.6	7.2
		現状判断DI（%ポイント）	2.0	12.8	15.0	10.0	6.2	7.7
		実績（前年同期比増減）	2.0	▲ 2.3	1.8	1.2	0.7	—
	NIEs3	先行判断DI（%ポイント）	6.2	2.2	4.9	8.0	3.7	0.0
		現状判断DI（%ポイント）	6.1	4.4	13.7	3.2	5.7	4.0
		実績（前年同期比増減）	▲ 0.5	▲ 2.3	▲ 0.9	▲ 1.8	▲ 1.0	—
	中国(含. 香港)	先行判断DI（%ポイント）	9.2	7.3	11.8	11.0	4.4	▲ 1.4
		現状判断DI（%ポイント）	8.5	5.3	8.0	6.5	0.0	0.1
		実績（前年同期比増減）	0.5	▲ 3.7	▲ 3.1	▲ 5.2	▲ 6.4	—
	欧 州	先行判断DI（%ポイント）	4.3	2.7	4.9	▲ 1.4	1.4	3.2
		現状判断DI（%ポイント）	4.0	2.0	5.2	2.0	8.1	2.1
		実績（前年同期比増減）	4.0	4.4	3.9	1.8	▲ 0.5	—

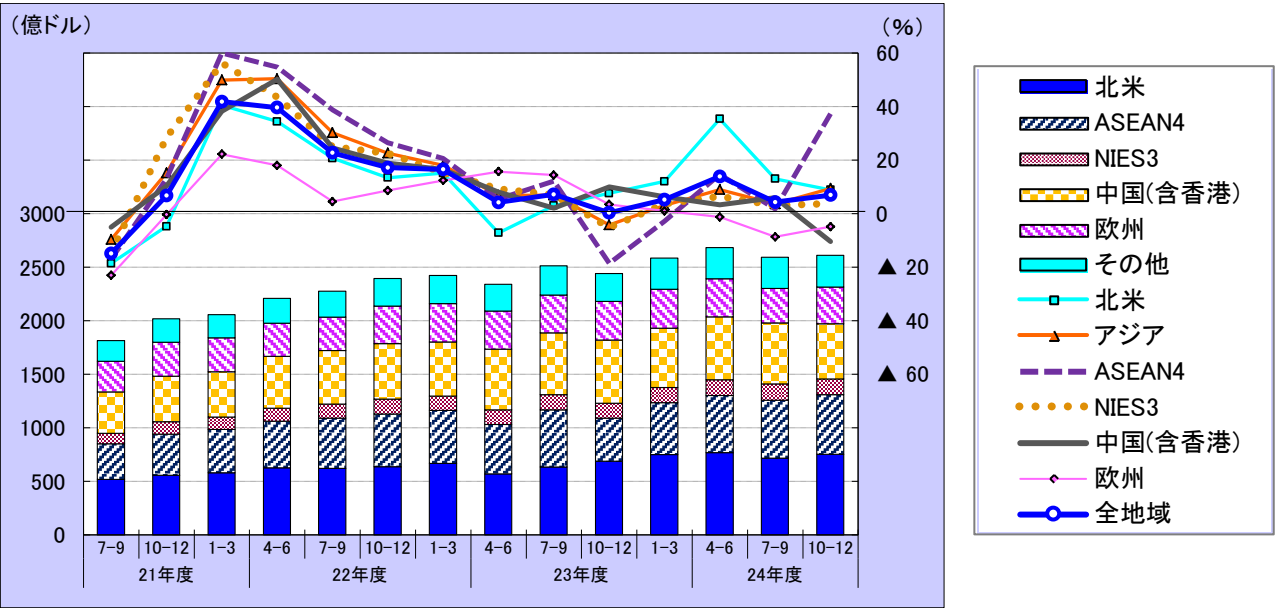
表Ⅱ－３－２ 従業者数の実績及び見通し（全地域、業種別）

全地域 業種別従業者数		平成23年	平成24年				平成25年	
		10～12月期	1～3月期	4～6月期	7～9月期	10～12月期	1～3月期	4～6月期
全 業 種	先行判断DI（%ポイント）	10.0	6.4	10.8	9.7	6.1	2.7	7.1
	現状判断DI（%ポイント）	7.1	8.2	10.6	7.4	4.2	4.0	—
	実績（前年同期比増減）	3.3	0.9	2.8	1.0	0.2	—	—
化 学	先行判断DI（%ポイント）	10.1	12.3	12.6	9.2	8.2	8.7	10.1
	現状判断DI（%ポイント）	14.9	12.3	13.2	9.1	11.9	7.6	—
	実績（前年同期比増減）	0.9	2.2	2.1	2.1	1.9	—	—
はん用等機械	先行判断DI（%ポイント）	17.5	10.1	14.3	12.1	11.3	4.4	8.5
	現状判断DI（%ポイント）	11.0	12.3	14.2	10.9	5.5	4.0	—
	実績（前年同期比増減）	3.5	2.8	1.5	0.5	1.5	—	—
電 気 機 械	先行判断DI（%ポイント）	4.4	▲ 3.0	6.9	8.7	3.7	▲ 3.9	1.8
	現状判断DI（%ポイント）	▲ 2.1	▲ 2.8	4.9	6.8	▲ 1.1	▲ 3.4	—
	実績（前年同期比増減）	▲ 1.6	▲ 8.7	▲ 5.0	▲ 7.6	▲ 7.6	—	—
輸 送 機 械	先行判断DI（%ポイント）	13.9	11.0	11.5	11.1	8.1	7.5	10.8
	現状判断DI（%ポイント）	11.1	14.0	15.4	7.2	6.7	8.9	—
	実績（前年同期比増減）	9.4	9.9	11.7	8.9	6.0	—	—

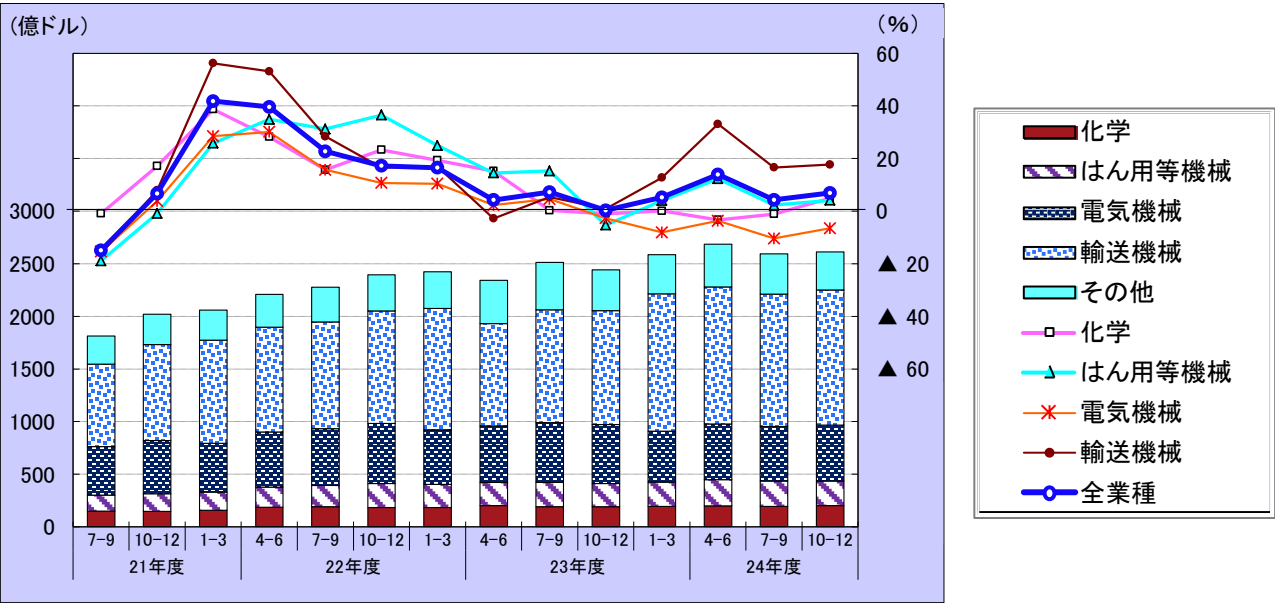
Ⅲ 図表

1－（１） 売上高 ー全地域（実績）ー

図Ⅲ－１－１ 売上高の実績（全地域・地域別） ※棒グラフは金額、折れ線グラフは前年同期比を示す。

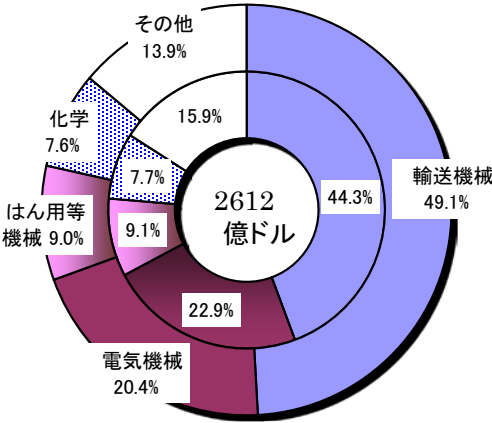
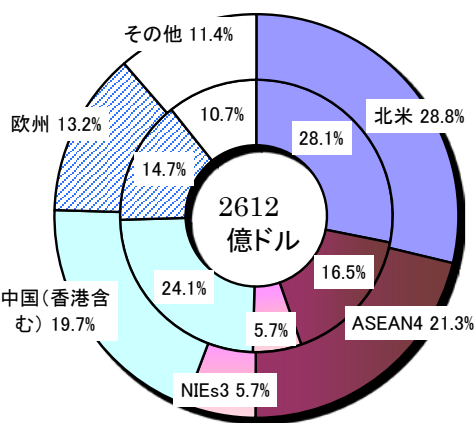


図Ⅲ－１－２ 売上高の実績（全地域、業種別） ※棒グラフは金額、折れ線グラフは前年同期比を示す。



図Ⅲ－１－３ 売上高の実績（全地域、地域別構成比）

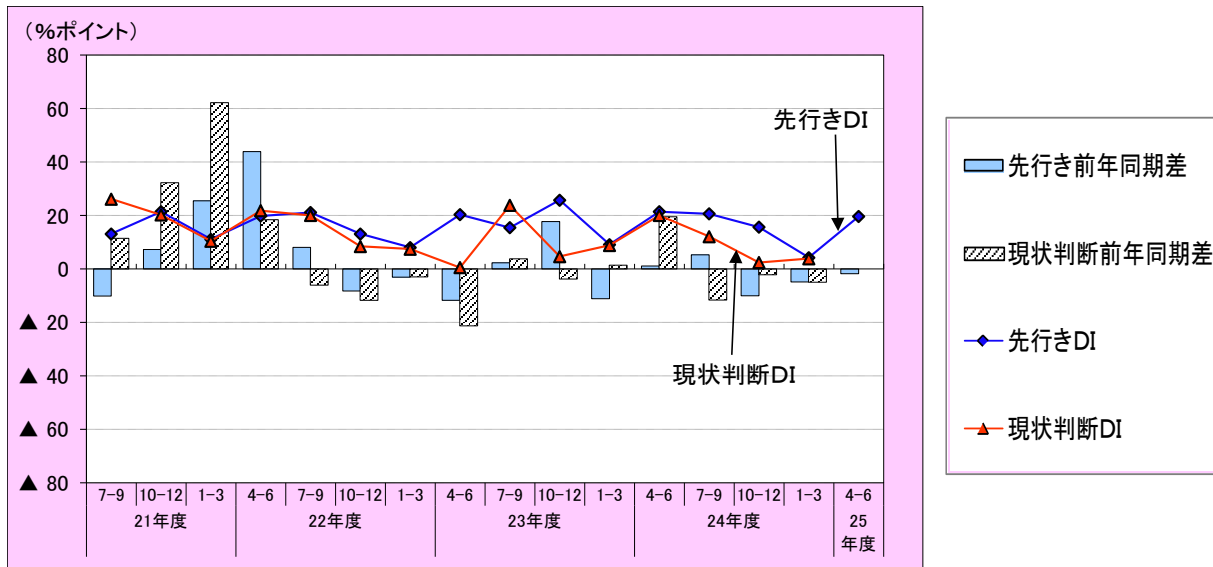
図Ⅲ－１－４ 売上高の実績（全地域、業種別構成比）



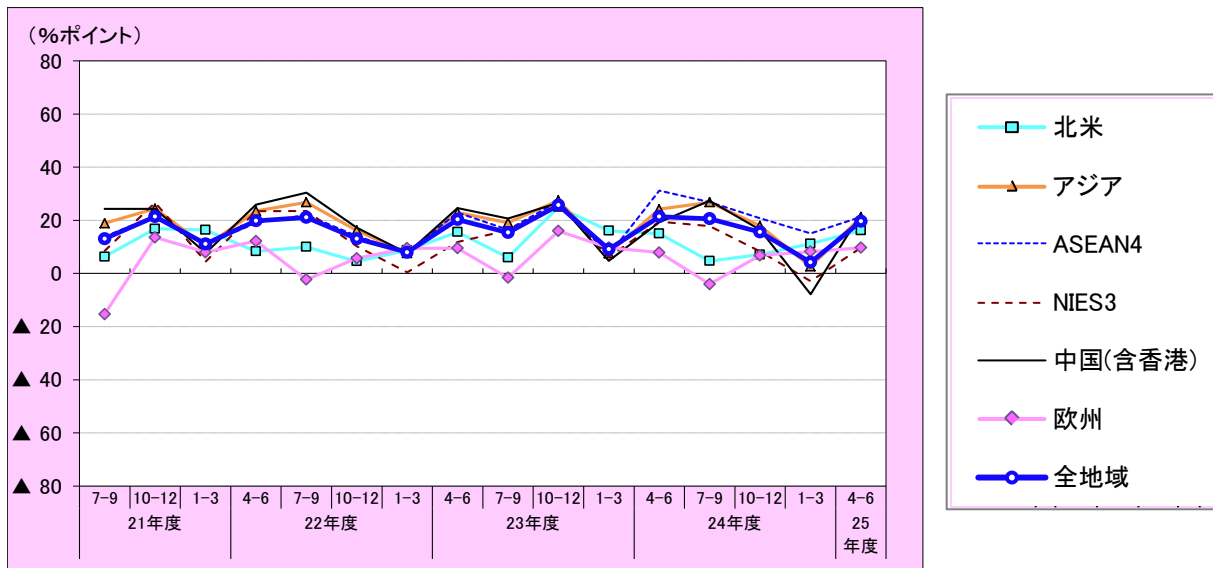
(注) 1. ドーナツグラフの外円は24年10-12月期、内円は23年10-12月期、中心は24年10-12月期実績。
2. 四捨五入の関係で合計と一致しない場合がある。

1－（１） 売上高 ー全地域（見通し）ー

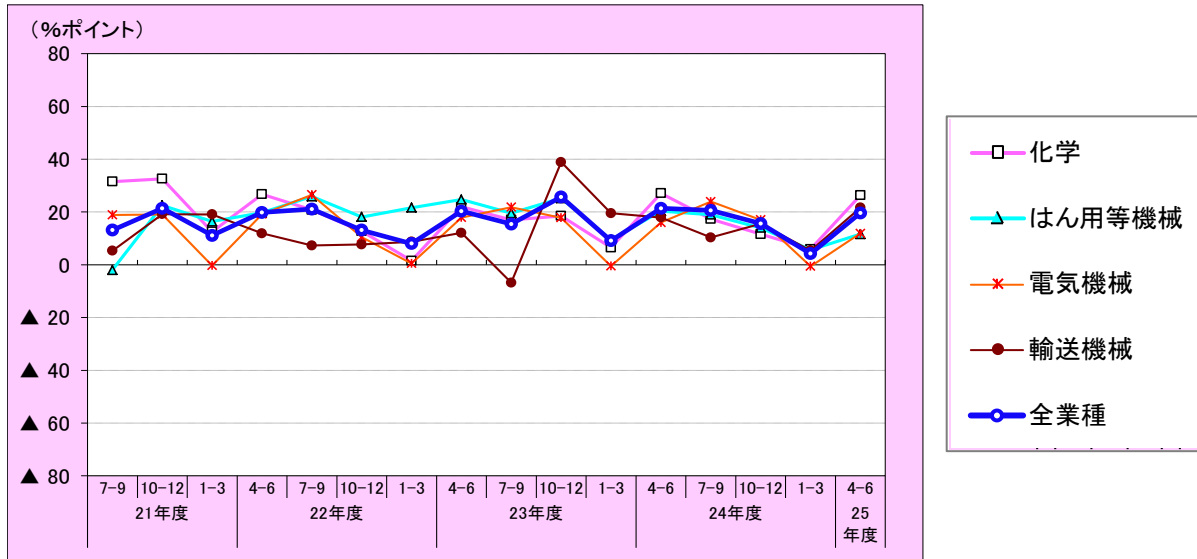
図Ⅲ－１－５ 売上高の見通し（全地域）



図Ⅲ－１－６ 売上高の先行きD I（地域別）



図Ⅲ－１－７ 売上高の先行きD I（業種別）



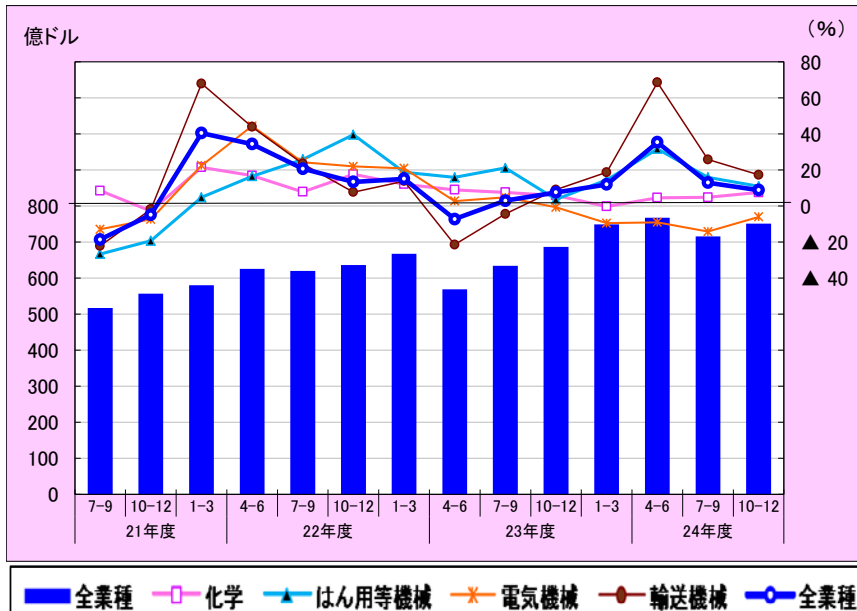
1 - (2) 売上高 - 北米 (実績及び見通し) -

表Ⅲ-1-1 売上高の実績及び見通し (北米、業種別)

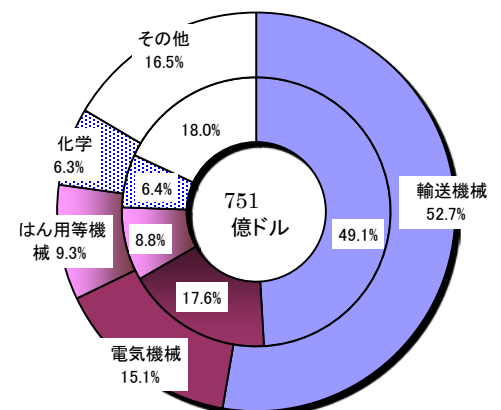
北米 業種別売上高		平成23年	平成24年				平成25年	
		10~12月期	1~3月期	4~6月期	7~9月期	10~12月期	1~3月期	4~6月期
全業種	先行判断DI (%ポイント)	25.0	16.1	15.0	4.7	7.1	11.2	16.2
	現状判断DI (%ポイント)	11.7	22.8	13.6	▲ 1.7	3.2	17.2	—
	実績 (前年同期比増減) (金額)	7.6	12.0	35.4	13.0	8.9	—	—
		687億ドル	749億ドル	767億ドル	716億ドル	751億ドル	—	—
化学	先行判断DI (%ポイント)	6.1	18.6	26.6	6.4	0.0	20.0	36.5
	現状判断DI (%ポイント)	▲ 20.9	18.0	21.3	9.8	14.0	37.7	—
	実績 (前年同期比増減)	5.9	▲ 0.2	4.6	4.8	7.5	—	—
はん用等機械	先行判断DI (%ポイント)	26.5	8.8	13.5	15.6	19.3	6.3	▲ 3.4
	現状判断DI (%ポイント)	25.0	18.8	18.5	15.7	17.0	10.8	—
	実績 (前年同期比増減)	3.7	14.5	31.7	15.9	11.0	—	—
電気機械	先行判断DI (%ポイント)	12.0	9.8	4.0	6.0	0.0	▲ 4.4	▲ 7.3
	現状判断DI (%ポイント)	▲ 2.0	0.0	0.0	4.8	4.4	▲ 9.8	—
	実績 (前年同期比増減)	▲ 0.7	▲ 9.5	▲ 9.0	▲ 14.2	▲ 6.0	—	—
輸送機械	先行判断DI (%ポイント)	44.8	27.5	15.1	▲ 6.3	5.3	14.0	19.0
	現状判断DI (%ポイント)	27.8	42.2	5.5	▲ 14.1	▲ 5.6	26.2	—
	実績 (前年同期比増減)	9.1	18.7	68.6	25.8	17.3	—	—

注) 先行判断は当該期の2期前の調査時点による先行き判断DIであり、現状判断は同1期前の調査時点による現状判断DIである。

図Ⅲ-1-8 売上高の実績 (北米) ※棒グラフは金額、折れ線グラフは前年同期比を示す。

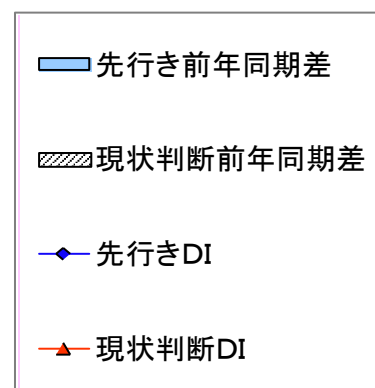
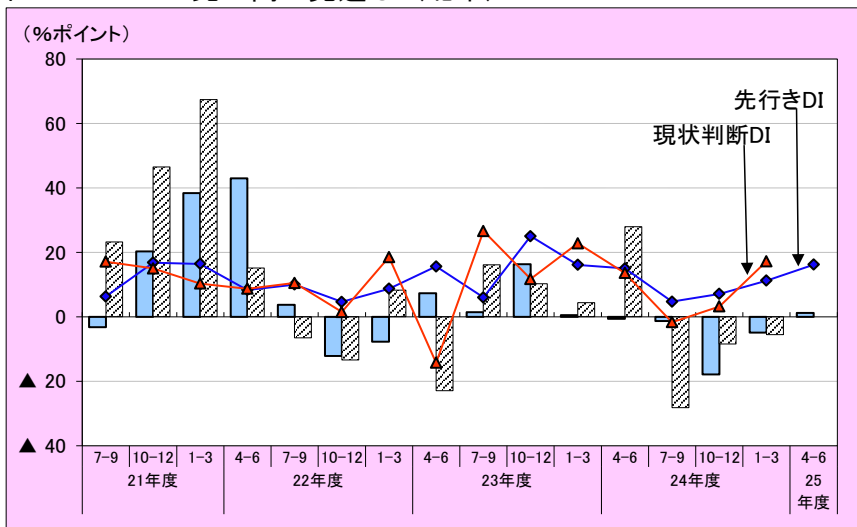


図Ⅲ-1-9 売上高の実績 (北米、業種別構成比)



(注) 1. ドーナツグラフの外円は24年10-12月期、内円は23年10-12月期、中心は24年10-12月期実績。
2. 四捨五入の関係で合計と一致しない場合がある。

図Ⅲ-1-10 売上高の見通し (北米)



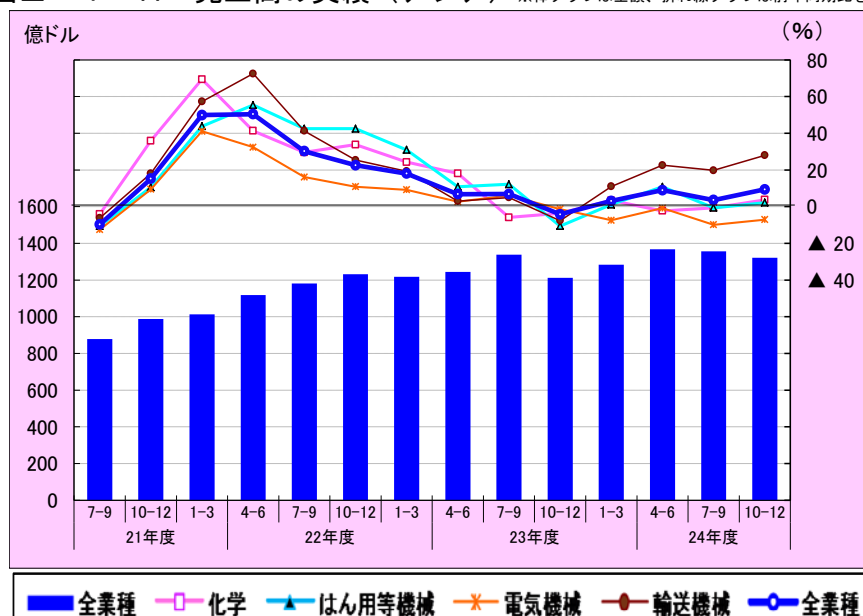
1－（3） 売上高 アジア（実績及び見通し）－

表Ⅲ－1－2 売上高の実績及び見通し（アジア、業種別）

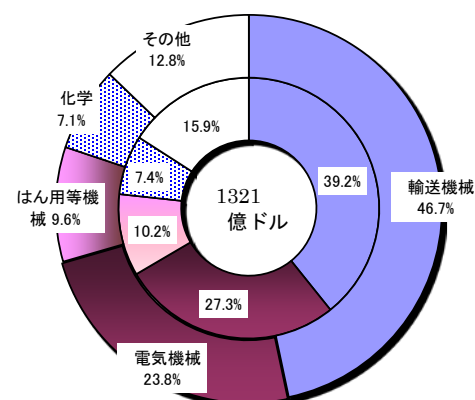
アジア 業種別売上高		平成23年	平成24年				平成25年		
		10～12月期	1～3月期	4～6月期	7～9月期	10～12月期	1～3月期	4～6月期	
全業種	先行判断DI（%ポイント）	27.5	7.6	24.2	26.8	17.9	2.6	21.2	
	現状判断DI（%ポイント）	1.7	5.9	23.8	17.0	1.1	0.7	—	
	実績（前年同期比増減）	▲ 4.2	3.1	9.0	3.6	9.4	—	—	
	（金額）	1,212億ドル	1,284億ドル	1,368億ドル	1,357億ドル	1,321億ドル	—	—	
化学	先行判断DI（%ポイント）	23.4	4.0	30.4	21.1	15.1	3.3	29.2	
	現状判断DI（%ポイント）	0.8	2.9	28.0	13.1	10.7	6.6	—	
	実績（前年同期比増減）	▲ 3.6	3.4	▲ 2.3	▲ 0.6	3.7	—	—	
はん用等機械	先行判断DI（%ポイント）	24.8	7.3	24.7	24.2	14.3	3.7	12.9	
	現状判断DI（%ポイント）	7.5	2.1	20.5	17.6	0.0	0.4	—	
	実績（前年同期比増減）	▲ 10.6	1.1	10.8	▲ 0.6	2.2	—	—	
電気機械	先行判断DI（%ポイント）	18.9	▲ 1.7	18.7	26.9	16.8	▲ 0.4	13.4	
	現状判断DI（%ポイント）	▲ 4.7	▲ 0.4	20.7	19.1	▲ 1.5	▲ 10.8	—	
	実績（前年同期比増減）	▲ 1.3	▲ 7.4	▲ 0.8	▲ 9.9	7.1	—	—	
輸送機械	先行判断DI（%ポイント）	42.9	19.5	19.9	21.1	20.3	1.5	24.4	
	現状判断DI（%ポイント）	4.5	25.3	18.9	11.6	▲ 1.9	10.3	—	
	実績（前年同期比増減）	▲ 7.6	11.0	22.6	19.8	28.0	—	—	

注）先行判断は当該期の2期前の調査時点による先行き判断DIであり、現状判断は同1期前の調査時点による現状判断DIである。

図Ⅲ－1－11 売上高の実績（アジア） ※棒グラフは金額、折れ線グラフは前年同期比を示す。

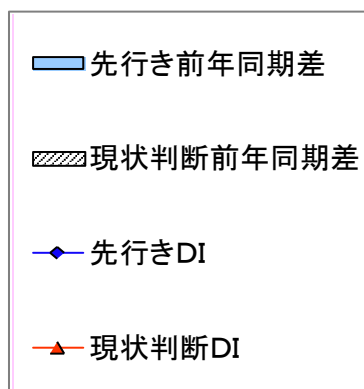
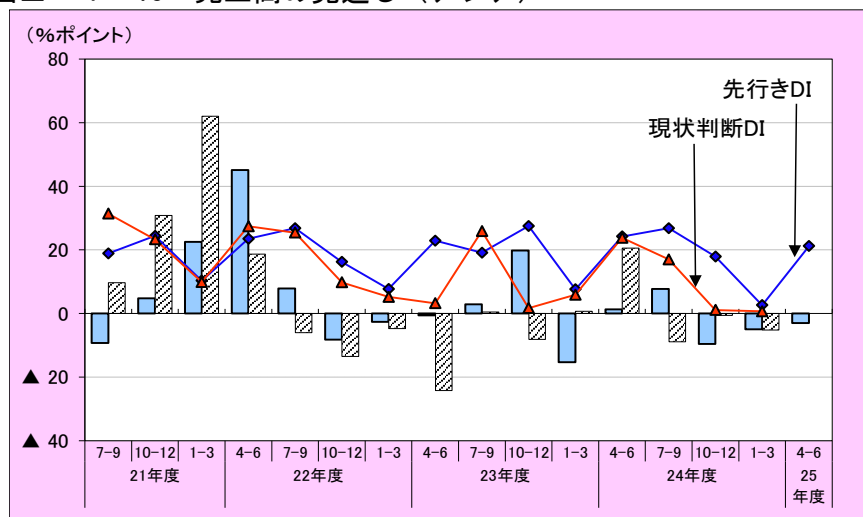


図Ⅲ－1－12 売上高の実績（アジア、業種別構成比）



（注）1. ドーナツグラフの外円は24年10～12月期、内円は23年10～12月期、中心は24年10～12月期実績。
2. 四捨五入の関係で合計と一致しない場合がある。

図Ⅲ－1－13 売上高の見通し（アジア）



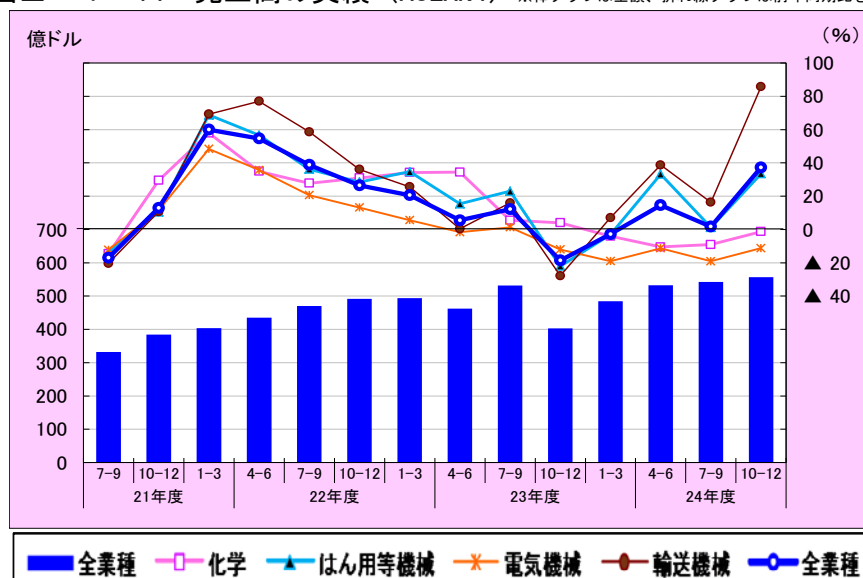
1－（3）－① 売上高－ASEAN4（実績及び見通し）－

表Ⅲ－1－3 売上高の実績及び見通し（ASEAN4、業種別）

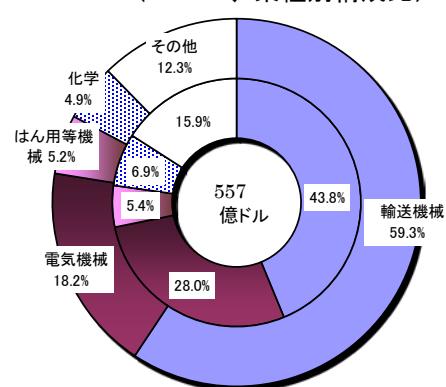
ASEAN4 業種別売上高		平成23年	平成24年				平成25年		
		10～12月期	1～3月期	4～6月期	7～9月期	10～12月期	1～3月期	4～6月期	
全業種	先行判断DI（%ポイント）	27.2	6.9	31.2	26.9	20.8	15.1	21.3	
	現状判断DI（%ポイント）	▲19.8	20.4	27.2	17.4	12.2	11.6	—	
	実績（前年同期比増減）	▲18.6	▲2.8	14.6	1.7	37.3	—	—	
	（金額）	403億ドル	485億ドル	533億ドル	543億ドル	557億ドル	—	—	
化学	先行判断DI（%ポイント）	20.0	3.9	34.2	19.5	17.5	8.8	37.8	
	現状判断DI（%ポイント）	▲13.6	7.7	33.8	15.1	11.3	15.7	—	
	実績（前年同期比増減）	4.0	▲4.1	▲10.5	▲9.1	▲1.3	—	—	
はん用等機械	先行判断DI（%ポイント）	28.2	10.7	28.9	19.5	12.7	18.4	17.9	
	現状判断DI（%ポイント）	▲9.4	15.1	34.1	16.0	6.4	0.0	—	
	実績（前年同期比増減）	▲22.0	▲3.0	33.2	1.2	33.5	—	—	
電気機械	先行判断DI（%ポイント）	22.7	▲4.2	28.7	29.7	22.2	9.3	12.5	
	現状判断DI（%ポイント）	▲17.2	16.9	22.4	15.6	5.7	0.6	—	
	実績（前年同期比増減）	▲12.0	▲19.0	▲11.3	▲19.1	▲11.2	—	—	
輸送機械	先行判断DI（%ポイント）	35.7	15.1	31.0	21.8	22.9	17.7	18.0	
	現状判断DI（%ポイント）	▲32.3	41.0	22.7	16.9	16.6	23.2	—	
	実績（前年同期比増減）	▲27.8	7.1	38.7	16.3	85.8	—	—	

注）先行判断は当該期の2期前の調査時点による先行き判断DIであり、現状判断は同1期前の調査時点による現状判断DIである。

図Ⅲ－1－14 売上高の実績（ASEAN4） ※棒グラフは金額、折れ線グラフは前年同期比を示す。

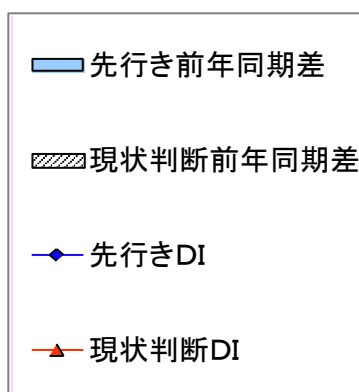
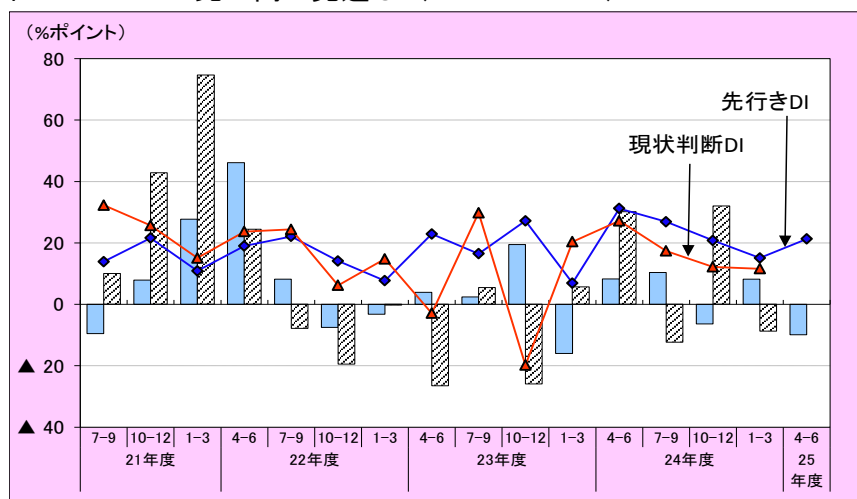


図Ⅲ－1－15 売上高の実績（ASEAN4、業種別構成比）



（注）1. ドーナツグラフの外円は24年10-12月期、内円は23年10-12月期、中心は24年10-12月期実績。
2. 四捨五入の関係で合計と一致しない場合がある。

図Ⅲ－1－16 売上高の見通し（ASEAN4）



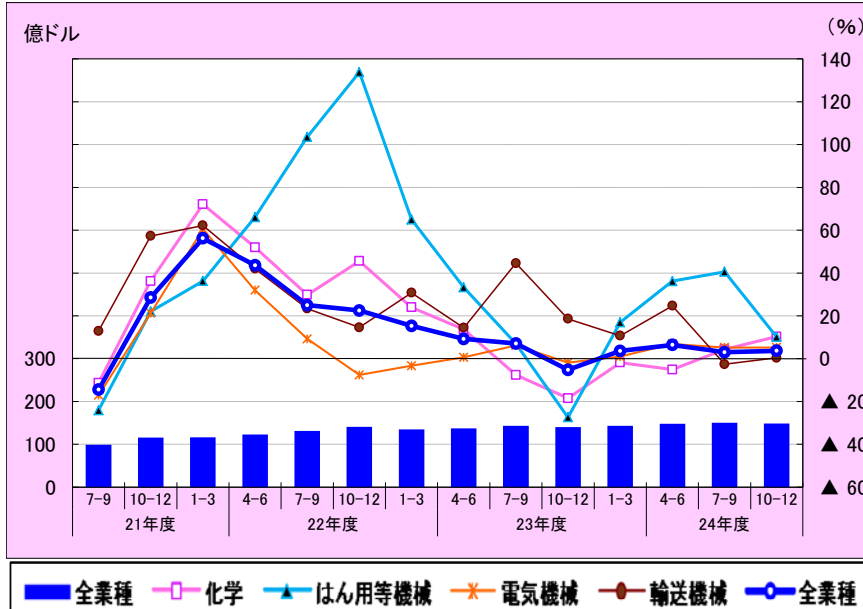
1 - (3) - ② 売上高 - N I E s 3 (実績及び見通し) -

表Ⅲ-1-4 売上高の実績及び見通し (N I E s 3、業種別)

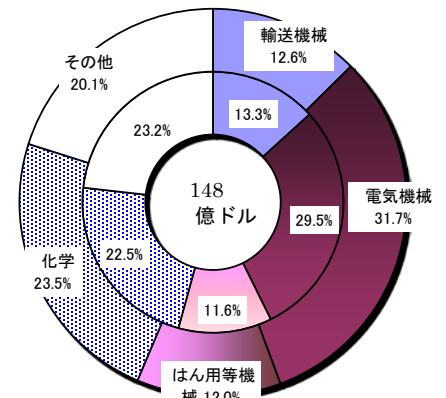
NIEs3 業種別売上高		平成23年 10～12月期	平成24年 1～3月期	4～6月期	7～9月期	平成25年 10～12月期	1～3月期	4～6月期
全 業 種	先行判断DI (%ポイント)	25.9	6.2	19.5	17.8	8.3	▲ 2.9	9.7
	現状判断DI (%ポイント)	4.8	4.7	18.4	9.0	4.4	▲ 4.3	—
	実績 (前年同期比増減)	▲ 5.2	3.6	6.4	3.0	3.7	—	—
	(金額)	140億ドル	143億ドル	148億ドル	150億ドル	148億ドル	—	—
化 学	先行判断DI (%ポイント)	18.1	8.4	18.5	16.3	17.6	3.9	25.0
	現状判断DI (%ポイント)	0.0	9.2	26.6	7.9	11.5	3.6	—
	実績 (前年同期比増減)	▲ 18.5	▲ 1.8	▲ 5.1	4.3	10.3	—	—
はん用等機械	先行判断DI (%ポイント)	19.4	0.0	22.6	25.8	3.0	6.6	12.1
	現状判断DI (%ポイント)	12.5	0.0	15.2	14.7	18.8	▲ 11.5	—
	実績 (前年同期比増減)	▲ 27.4	17.0	36.2	40.6	10.1	—	—
電 気 機 械	先行判断DI (%ポイント)	13.2	0.0	15.7	11.8	▲ 5.1	▲ 16.4	▲ 3.5
	現状判断DI (%ポイント)	▲ 7.7	▲ 3.9	21.6	5.2	▲ 4.9	▲ 13.8	—
	実績 (前年同期比増減)	▲ 1.8	1.0	6.9	5.2	5.2	—	—
輸 送 機 械	先行判断DI (%ポイント)	33.3	14.8	15.4	8.0	0.0	▲ 16.0	4.0
	現状判断DI (%ポイント)	14.3	33.3	15.4	▲ 18.5	▲ 3.9	▲ 15.4	—
	実績 (前年同期比増減)	18.6	10.7	24.7	▲ 2.6	0.4	—	—

注) 先行判断は当該期の2期前の調査時点による先行き判断DIであり、現状判断は同1期前の調査時点による現状判断DIである。

図Ⅲ-1-17 売上高の実績 (NIEs3) ※棒グラフは金額、折れ線グラフは前年同期比を示す。

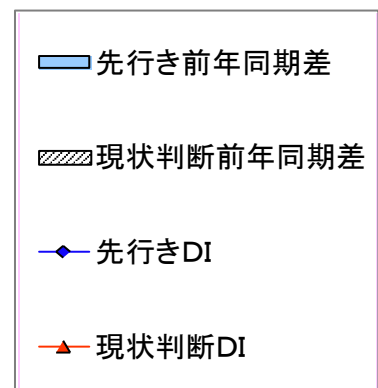
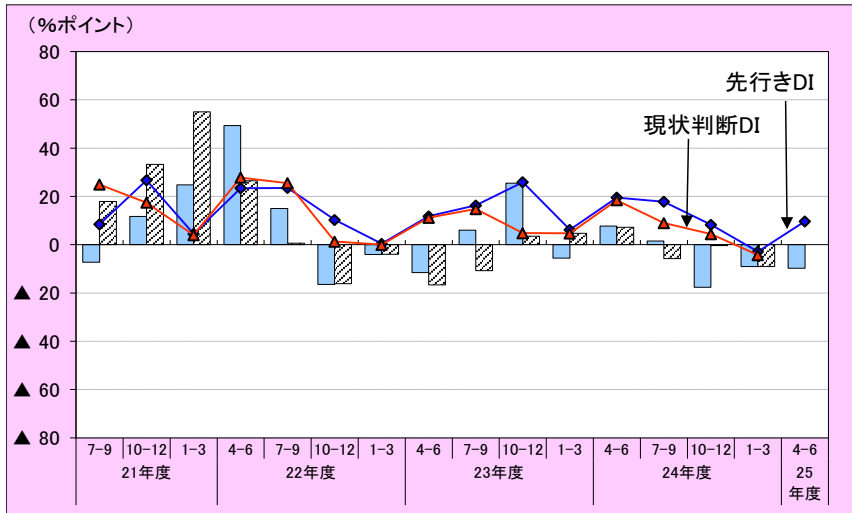


図Ⅲ-1-18 売上高の実績 (NIEs3、業種別構成比)



(注) 1. ドーナツグラフの外円は24年10-12月期、内円は23年10-12月期、中心は24年10-12月期実績。
2. 四捨五入の関係で合計と一致しない場合がある。

図Ⅲ-1-19 売上高の見通し (N I E s 3)



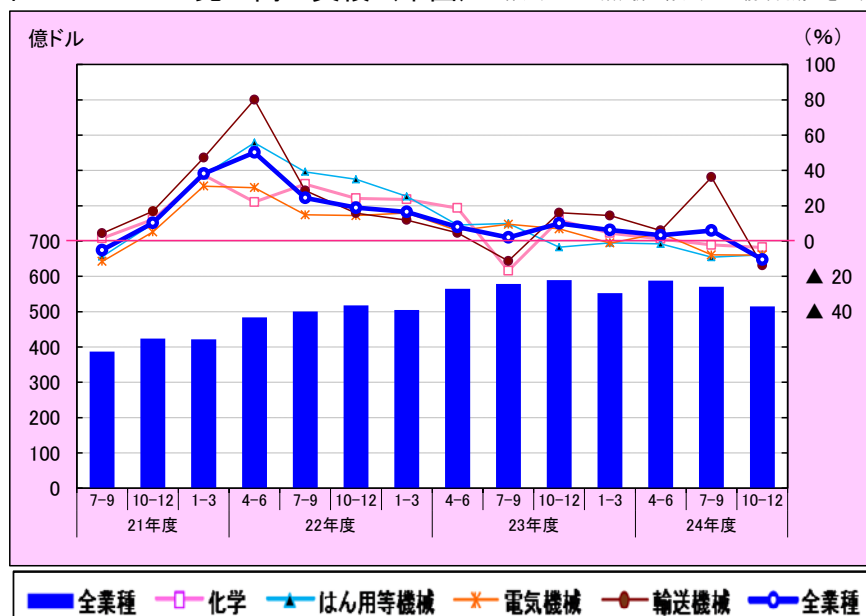
1－(3)－③ 売上高 ー中国(実績及び見通し)ー

表Ⅲ－1－5 売上高の実績及び見通し(中国、業種別)

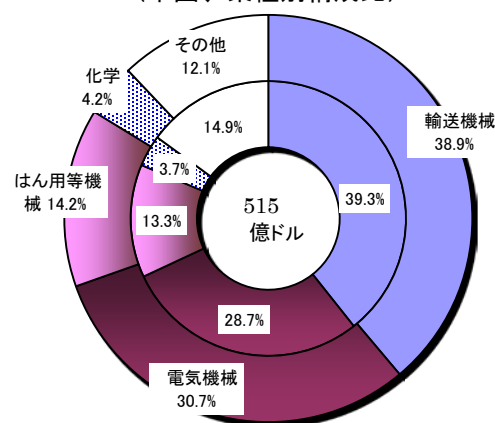
中国(含. 香港) 業種別売上高		平成23年	平成24年				平成25年		
		10～12月期	1～3月期	4～6月期	7～9月期	10～12月期	1～3月期	4～6月期	
全業種	先行判断DI(%ポイント)	26.6	4.8	19.3	27.4	16.5	▲7.8	22.4	
	現状判断DI(%ポイント)	12.3	▲6.0	21.6	17.5	▲10.3	▲7.8	—	
	実績(前年同期比増減)	10.0	6.3	3.3	6.0	▲10.4	—	—	
	(金額)	589億ドル	553億ドル	588億ドル	571億ドル	515億ドル	—	—	
化学	先行判断DI(%ポイント)	31.9	2.2	35.7	26.5	14.7	▲1.0	26.7	
	現状判断DI(%ポイント)	14.1	▲4.1	29.6	13.7	10.2	0.9	—	
	実績(前年同期比増減)	11.9	4.5	1.2	▲2.2	▲3.6	—	—	
はん用等機械	先行判断DI(%ポイント)	22.1	3.5	21.7	22.6	17.7	▲5.6	10.2	
	現状判断DI(%ポイント)	13.4	▲5.8	12.2	18.0	▲6.7	1.5	—	
	実績(前年同期比増減)	▲3.5	▲1.0	▲1.6	▲9.1	▲7.8	—	—	
電気機械	先行判断DI(%ポイント)	18.5	▲4.1	12.4	27.8	15.9	▲3.7	15.1	
	現状判断DI(%ポイント)	1.5	▲11.9	19.6	23.7	▲5.8	▲17.5	—	
	実績(前年同期比増減)	6.9	▲1.1	4.5	▲7.8	▲7.9	—	—	
輸送機械	先行判断DI(%ポイント)	53.1	22.0	6.8	22.7	22.5	▲23.3	32.0	
	現状判断DI(%ポイント)	39.8	9.0	15.4	10.5	▲32.1	▲6.7	—	
	実績(前年同期比増減)	16.0	14.4	6.0	36.2	▲13.8	—	—	

注) 先行判断は当該期の2期前の調査時点による先行き判断DIであり、現状判断は同1期前の調査時点による現状判断DIである。

図Ⅲ－1－20 売上高の実績(中国) ※棒グラフは金額、折れ線グラフは前年同期比を示す。

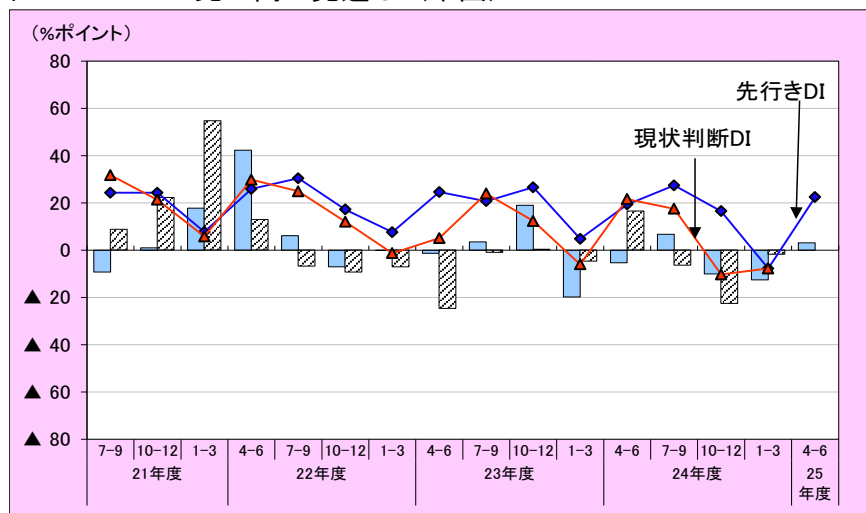


図Ⅲ－1－21 売上高の実績(中国、業種別構成比)



(注) 1. ドーナツグラフの外円は24年10-12月期、内円は23年10-12月期、中心は24年10-12月期実績。
2. 四捨五入の関係で合計と一致しない場合がある。

図Ⅲ－1－22 売上高の見通し(中国)



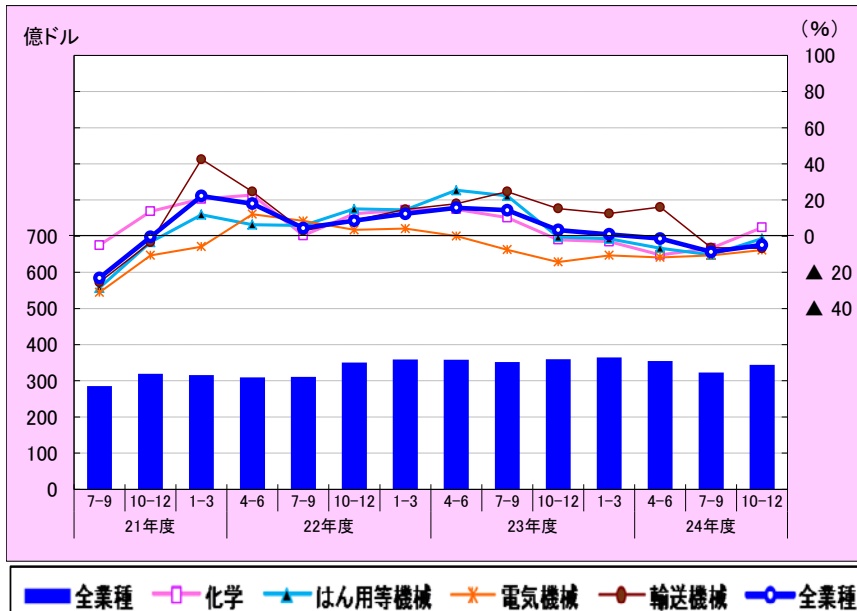
1－(4) 売上高 ー欧州(実績及び見通し)ー

表Ⅲ－1－6 売上高の実績及び見通し(欧州、業種別)

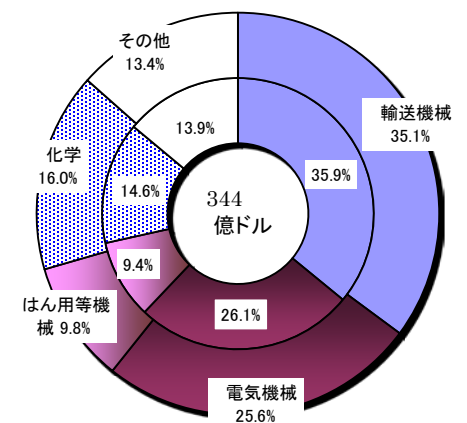
欧州 業種別売上高		平成23年	平成24年				平成25年		
		10～12月期	1～3月期	4～6月期	7～9月期	10～12月期	1～3月期	4～6月期	
全業種	先行判断DI(%ポイント)	16.0	9.7	7.9	▲4.0	6.8	8.2	9.7	
	現状判断DI(%ポイント)	9.8	10.6	0.0	▲8.7	7.4	11.3	—	
	実績(前年同期比増減)	3.4	1.0	▲1.3	▲8.7	▲4.9	—	—	
	(金額)	360億ドル	365億ドル	355億ドル	323億ドル	344億ドル	—	—	
化学	先行判断DI(%ポイント)	6.7	17.5	15.9	5.0	8.9	2.2	0.0	
	現状判断DI(%ポイント)	▲2.5	9.1	4.9	0.0	0.0	4.2	—	
	実績(前年同期比増減)	▲2.0	▲3.0	▲10.4	▲6.6	4.8	—	—	
はん用等機械	先行判断DI(%ポイント)	22.6	15.1	4.9	▲3.1	3.2	14.3	14.8	
	現状判断DI(%ポイント)	19.7	17.0	3.1	3.1	12.3	11.0	—	
	実績(前年同期比増減)	▲0.5	▲1.5	▲6.6	▲10.4	▲1.3	—	—	
電気機械	先行判断DI(%ポイント)	6.4	3.8	▲6.5	4.1	18.6	▲2.0	6.6	
	現状判断DI(%ポイント)	11.5	▲2.1	▲20.8	▲4.6	16.7	2.2	—	
	実績(前年同期比増減)	▲14.3	▲10.6	▲11.7	▲10.6	▲7.7	—	—	
輸送機械	先行判断DI(%ポイント)	26.2	9.1	12.5	▲15.8	4.9	12.1	7.8	
	現状判断DI(%ポイント)	28.2	4.8	▲9.1	▲24.1	14.7	15.9	—	
	実績(前年同期比増減)	15.3	12.5	16.1	▲6.4	▲6.7	—	—	

注) 先行判断は当該期の2期前の調査時点による先行き判断DIであり、現状判断は同1期前の調査時点による現状判断DIである。

図Ⅲ－1－23 売上高の実績(欧州) ※棒グラフは金額、折れ線グラフは前年同期比を示す。

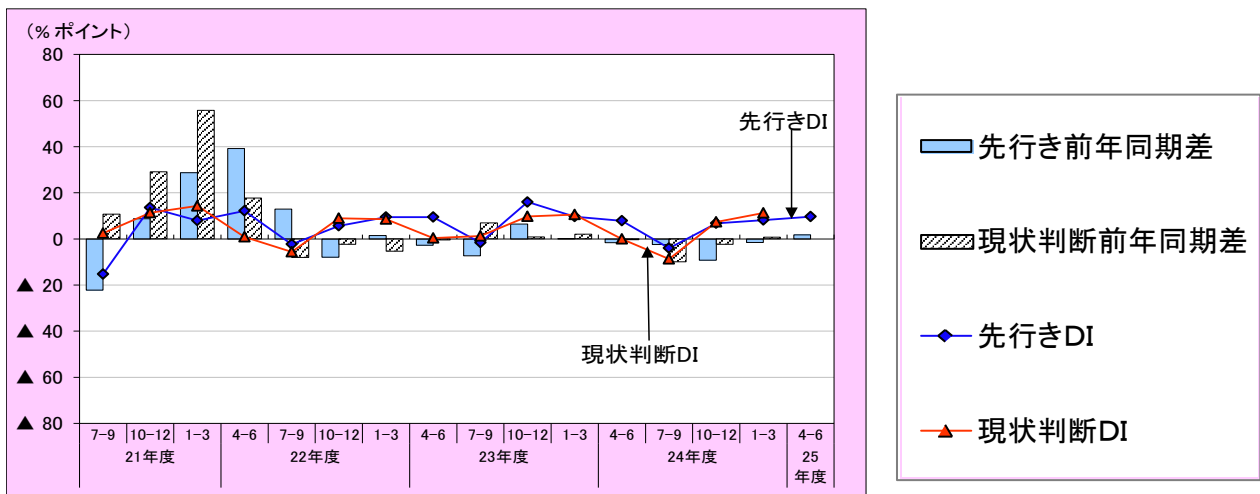


図Ⅲ－1－24 売上高の実績(欧州、業種別構成比)



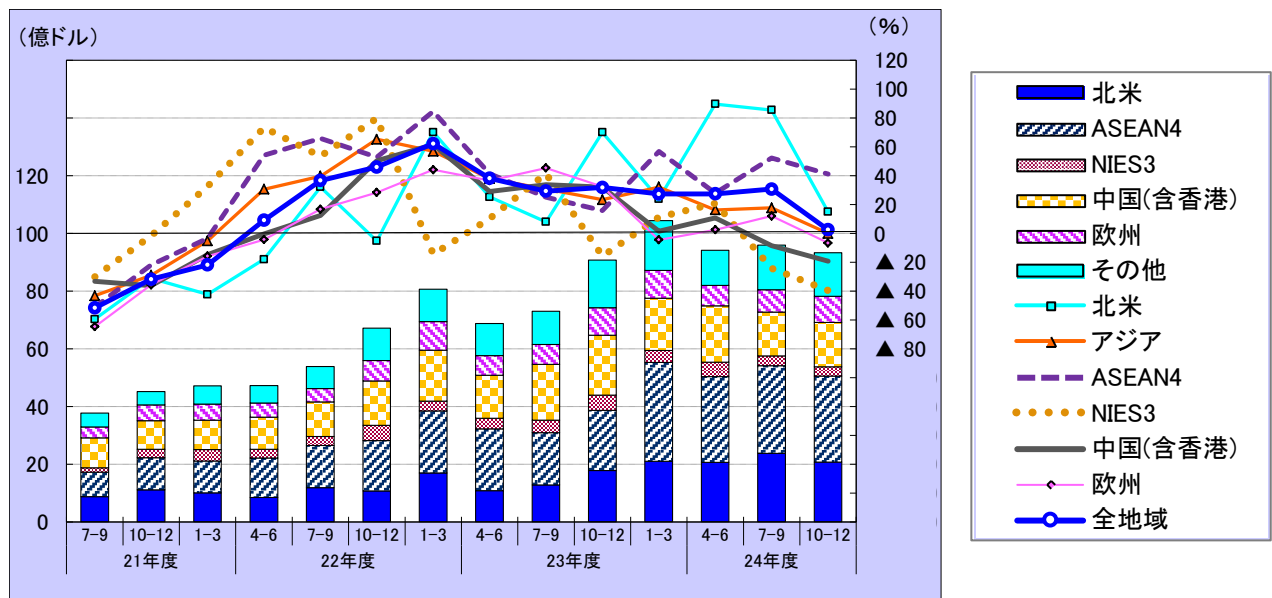
(注) 1. ドーナツグラフの外円は24年10～12月期、内円は23年10～12月期、中心は24年10～12月期実績。
2. 四捨五入の関係で合計と一致しない場合がある。

図Ⅲ－1－25 売上高の見通し(欧州)

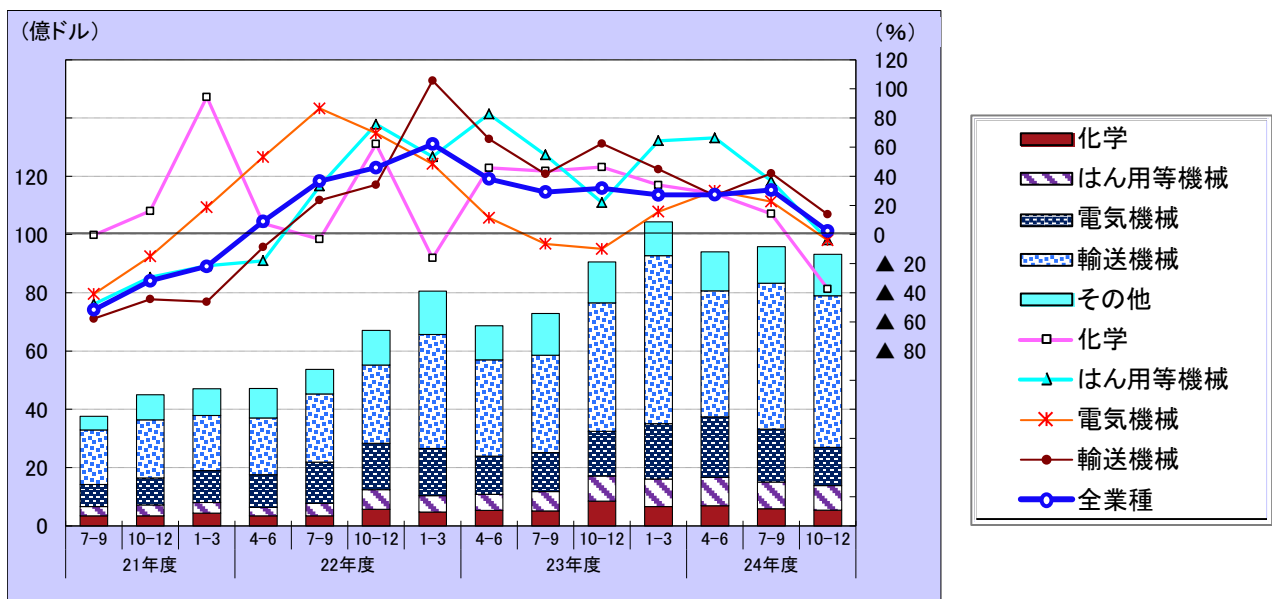


2 - (1) 設備投資額 ー全地域（実績）ー

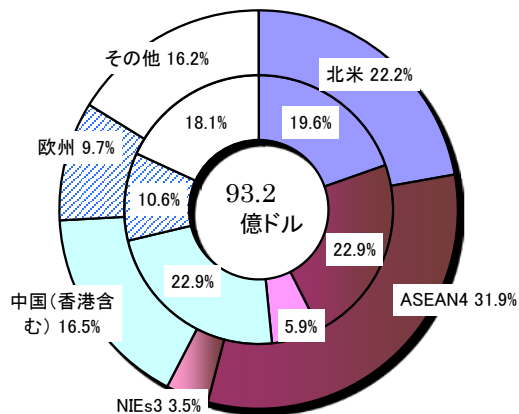
図Ⅲ－２－１ 設備投資額の実績（全地域、地域別） ※棒グラフは金額、折れ線グラフは前年同期比を示す。



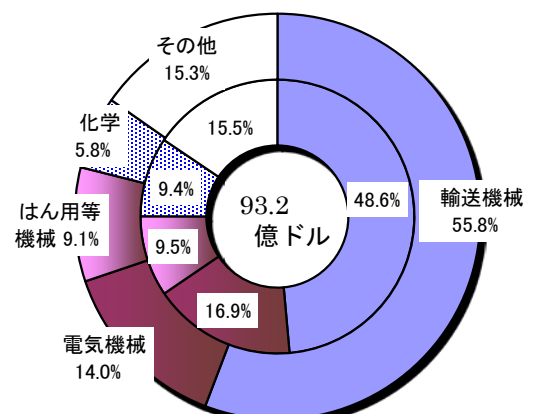
図Ⅲ－２－２ 設備投資額の実績（全地域、業種別） ※棒グラフは金額、折れ線グラフは前年同期比を示す。



図Ⅲ－２－３ 設備投資額の実績（全地域、地域別構成比）



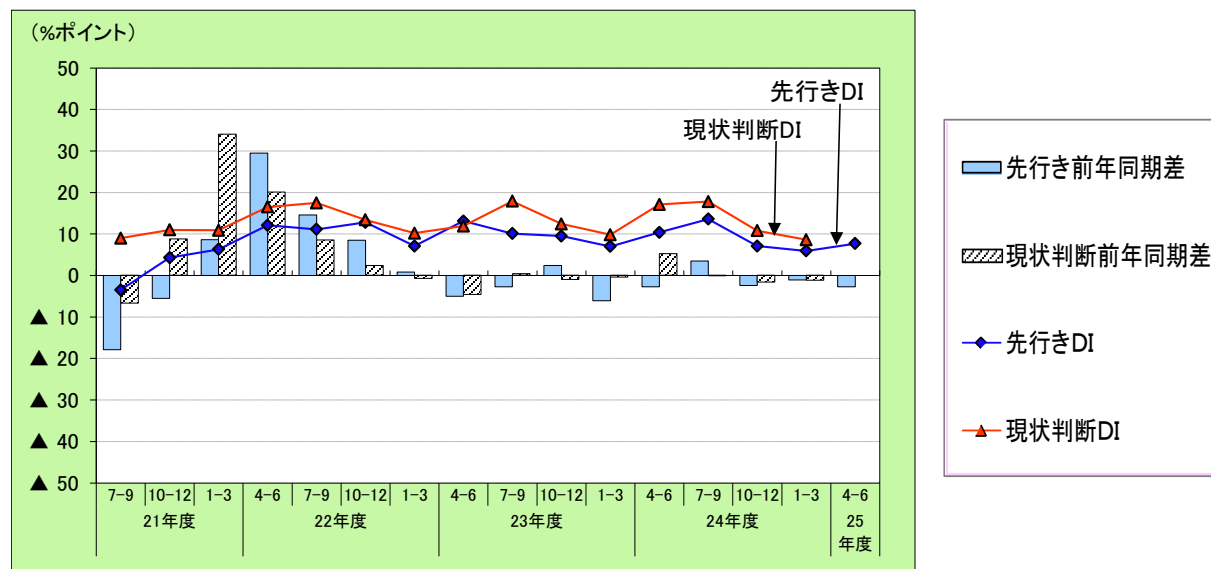
図Ⅲ－２－４ 設備投資額の実績（全地域、業種別構成比）



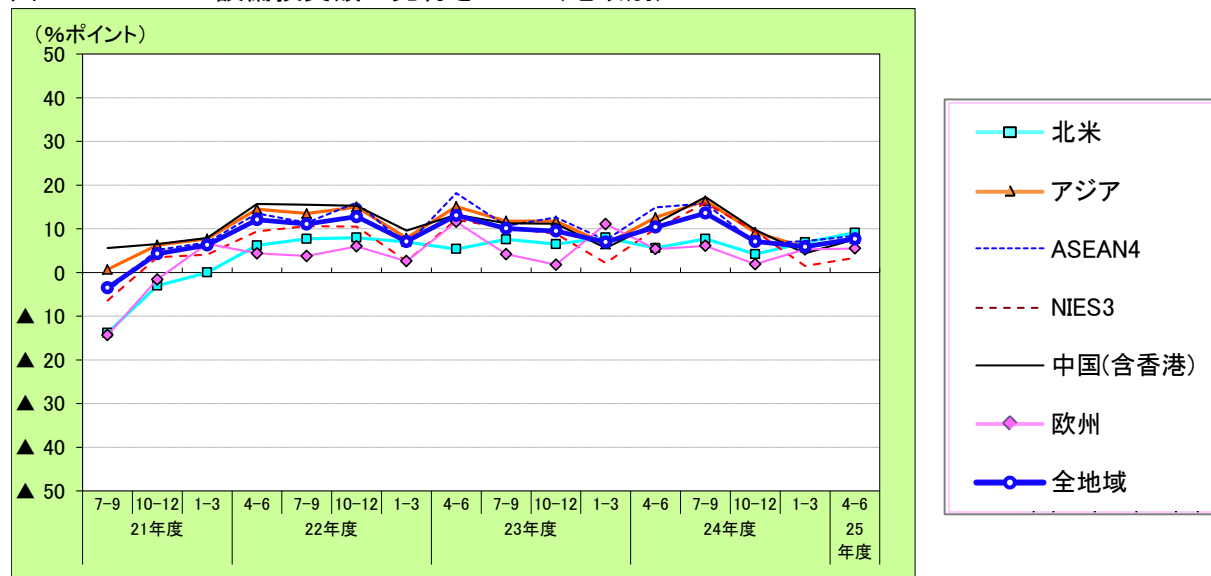
(注) 1. ドーナツグラフの外円は24年10-12月期、内円は23年10-12月期、中心は24年10-12月期実績。
2. 四捨五入の関係で合計と一致しない場合がある。

2－（１） 設備投資額 ー全地域（見通し）ー

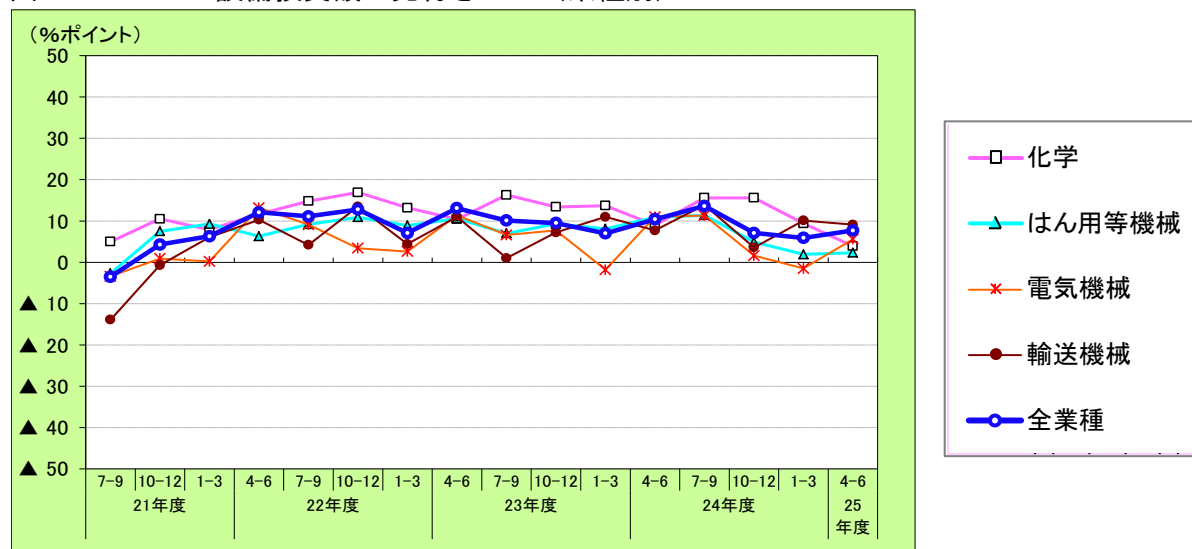
図Ⅲ－２－５ 設備投資額の見通し（全地域）



図Ⅲ－２－６ 設備投資額の先行きD I（地域別）



図Ⅲ－２－７ 設備投資額の先行きD I（業種別）



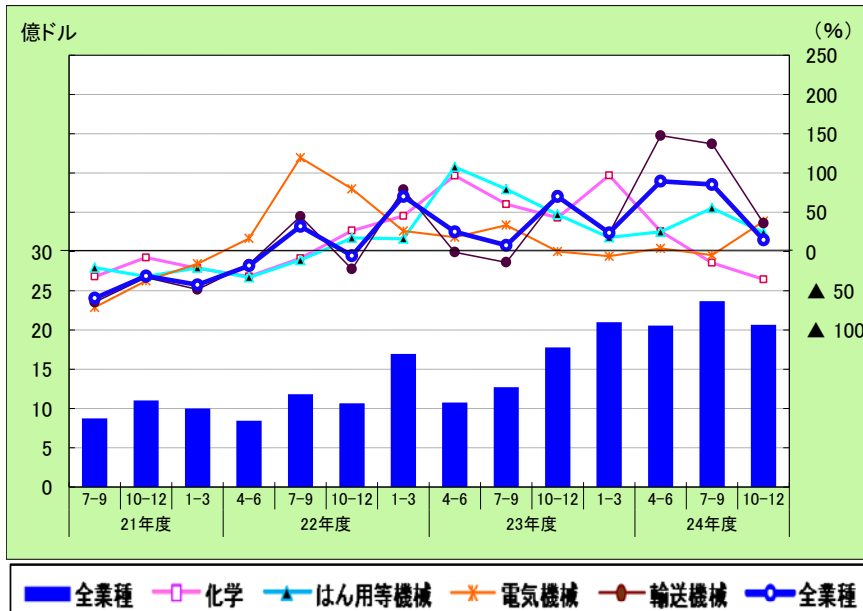
2 - (2) 設備投資額 - 北米 (実績及び見通し) -

表Ⅲ-2-1 設備投資額の実績及び見通し (北米、業種別)

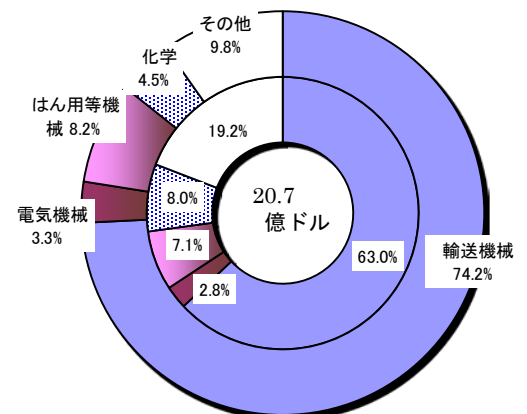
北米 業種別設備投資額		平成23年				平成24年			平成25年		
		10~12月期	1~3月期	4~6月期	7~9月期	10~12月期	1~3月期	4~6月期	10~12月期	1~3月期	4~6月期
全業種	先行判断DI (%ポイント)	6.5	8.0	5.6	7.7	4.2	6.9	9.1			
	現状判断DI (%ポイント)	11.6	11.7	15.7	15.8	14.2	19.2				
	実績 (前年同期比増減) (金額)	70.0 17.8億ドル	23.8 21.0億ドル	89.6 20.6億ドル	85.4 23.7億ドル	14.9 20.7億ドル					
化学	先行判断DI (%ポイント)	32.4	32.4	▲ 2.8	15.4	18.4	23.0	20.5			
	現状判断DI (%ポイント)	29.7	16.7	23.1	15.7	12.8	20.5				
	実績 (前年同期比増減)	43.0	97.0	25.6	▲ 14.5	▲ 35.4					
はん用等機械	先行判断DI (%ポイント)	9.8	6.4	13.8	11.2	0.0	▲ 1.6	0.0			
	現状判断DI (%ポイント)	11.2	8.2	4.7	0.0	▲ 6.3	4.9				
	実績 (前年同期比増減)	47.1	18.1	25.1	55.5	24.3					
電気機械	先行判断DI (%ポイント)	2.9	▲ 2.8	11.4	▲ 2.8	▲ 3.4	▲ 3.2	3.7			
	現状判断DI (%ポイント)	5.5	2.9	22.3	▲ 3.5	▲ 3.1	0.0				
	実績 (前年同期比増減)	0.0	▲ 6.0	4.0	▲ 4.6	38.6					
輸送機械	先行判断DI (%ポイント)	▲ 3.4	3.6	1.6	4.8	1.9	5.7	5.5			
	現状判断DI (%ポイント)	14.2	15.4	13.7	28.2	22.9	23.6				
	実績 (前年同期比増減)	71.4	23.2	147.6	137.1	36.0					

注) 先行判断は当該期の2期前の調査時点による先行き判断DIであり、現状判断は同1期前の調査時点による現状判断DIである。

図Ⅲ-2-8 設備投資額の実績 (北米) ※棒グラフは金額、折れ線グラフは前年同期比を示す。

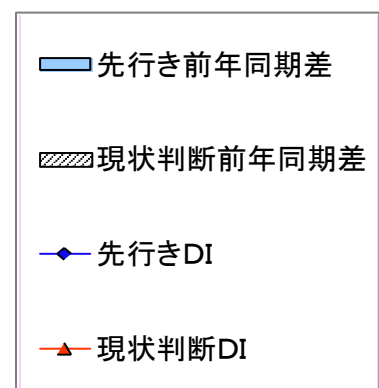
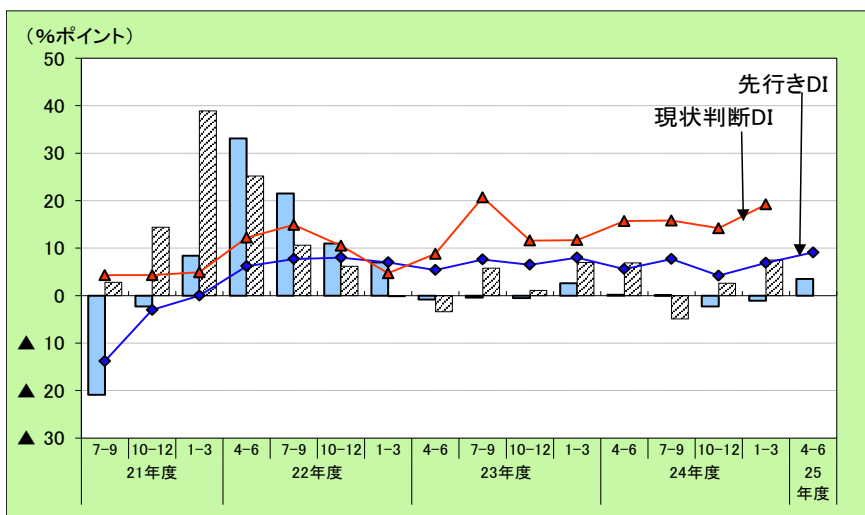


図Ⅲ-2-9 設備投資額の実績 (北米、業種別構成比)



(注) 1. ドーナツグラフの外円は24年10-12月期、内円は23年10-12月期、中心は24年10-12月期実績。
2. 四捨五入の関係で合計と一致しない場合がある。

図Ⅲ-2-10 設備投資額の見通し (北米)



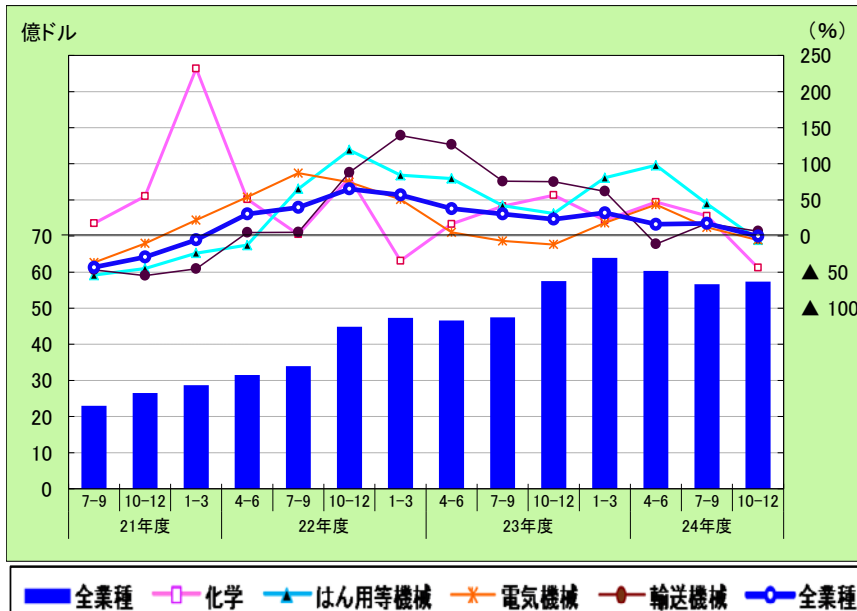
2 - (3) 設備投資額 - アジア (実績及び見通し) -

表Ⅲ-2-2 設備投資額の実績及び見通し (アジア、業種別)

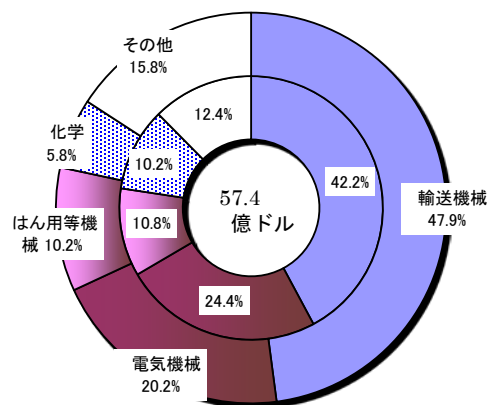
アジア 業種別設備投資額		平成23年	平成24年				平成25年	
		10～12月期	1～3月期	4～6月期	7～9月期	10～12月期	1～3月期	4～6月期
全 業 種	先行判断DI (%ポイント)	11.8	6.5	12.6	16.4	9.2	5.8	7.7
	現状判断DI (%ポイント)	12.8	9.7	19.3	19.3	10.6	6.7	—
	実績 (前年同期比増減)	23.3	32.1	16.2	17.6	▲ 0.1	—	—
		(金額)	57.5億ドル	63.9億ドル	60.3億ドル	56.6億ドル	57.4億ドル	—
化 学	先行判断DI (%ポイント)	10.6	10.7	10.6	16.8	18.5	10.0	1.8
	現状判断DI (%ポイント)	14.2	13.9	14.9	11.3	14.6	8.5	—
	実績 (前年同期比増減)	56.6	21.9	47.0	27.9	▲ 43.9	—	—
はん用等機械	先行判断DI (%ポイント)	14.7	7.6	8.5	14.4	5.9	3.1	3.6
	現状判断DI (%ポイント)	13.7	9.7	18.1	13.0	9.2	4.1	—
	実績 (前年同期比増減)	31.0	80.5	97.9	44.6	▲ 5.5	—	—
電 気 機 械	先行判断DI (%ポイント)	9.2	▲ 1.8	11.2	13.9	2.3	▲ 2.0	5.3
	現状判断DI (%ポイント)	10.8	4.5	11.0	22.9	6.0	0.9	—
	実績 (前年同期比増減)	▲ 11.8	18.1	43.4	12.0	▲ 5.6	—	—
輸 送 機 械	先行判断DI (%ポイント)	14.5	11.9	12.6	17.0	8.8	12.0	11.4
	現状判断DI (%ポイント)	15.9	10.7	22.6	26.6	16.1	12.9	—
	実績 (前年同期比増減)	75.2	61.9	▲ 11.1	17.4	6.7	—	—

注) 先行判断は当該期の2期前の調査時点による先行き判断DIであり、現状判断は同1期前の調査時点による現状判断DIである。

図Ⅲ-2-11 設備投資額の実績 (アジア) ※棒グラフは金額、折れ線グラフは前年同期比を示す。

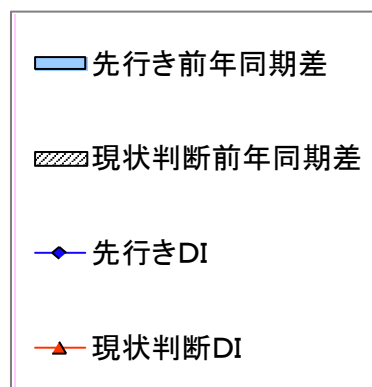
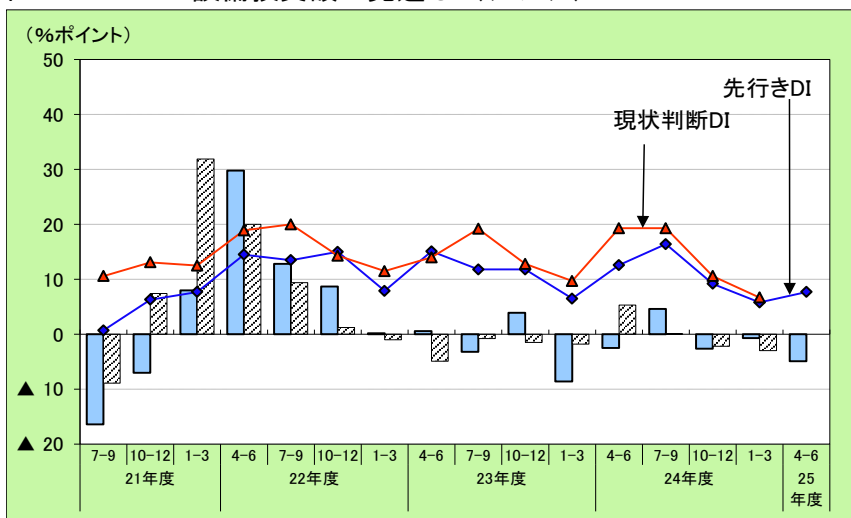


図Ⅲ-2-12 設備投資額の実績 (アジア、業種別構成比)



(注) 1. ドーナツグラフの外円は24年10-12月期、内円は23年10-12月期、中心は24年10-12月期実績。
2. 四捨五入の関係で合計と一致しない場合がある。

図Ⅲ-2-13 設備投資額の見通し (アジア)



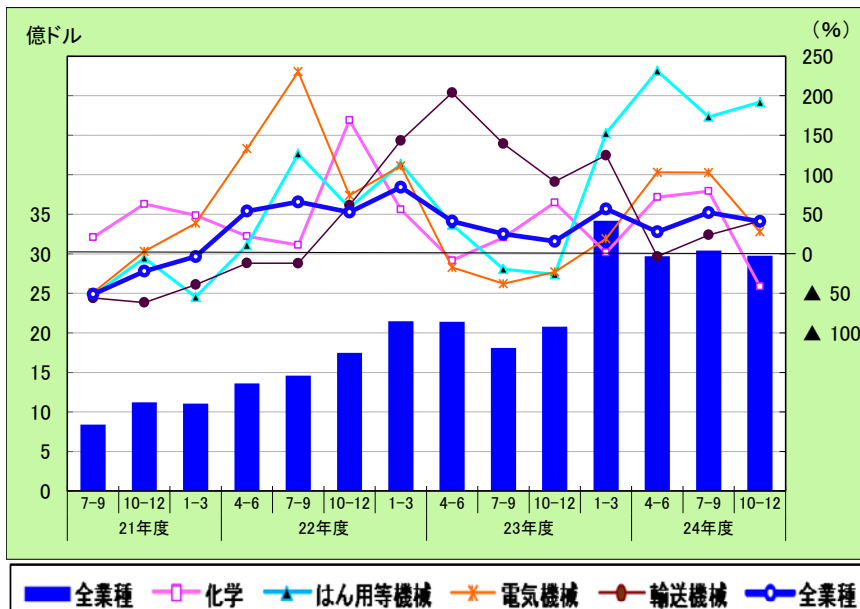
2 - (3) - ① 設備投資額 - ASEAN4 (実績及び見通し) -

表Ⅲ-2-3 設備投資額の実績及び見通し (ASEAN4、業種別)

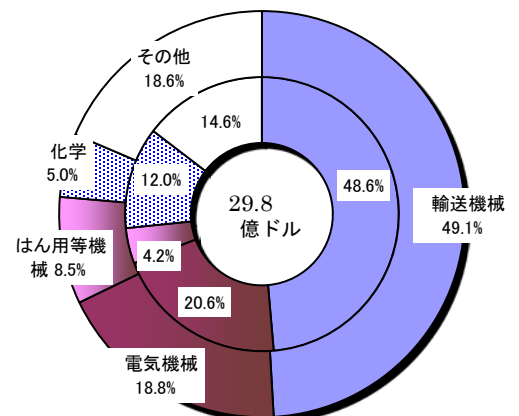
ASEAN4 業種別設備投資額		平成23年				平成24年			平成25年		
		10～12月期	1～3月期	4～6月期	7～9月期	10～12月期	1～3月期	4～6月期	10～12月期	1～3月期	4～6月期
全業種	先行判断DI (%ポイント)	12.6	7.4	14.9	15.8	6.7	7.2	8.4			
	現状判断DI (%ポイント)	7.4	12.8	21.4	21.7	13.0	11.6	—			
	実績 (前年同期比増減) (金額)	15.8 20.8億ドル	56.8 34.2億ドル	27.9 29.7億ドル	52.2 30.4億ドル	41.0 29.8億ドル	—	—			
化学	先行判断DI (%ポイント)	14.5	13.2	7.6	16.1	14.3	11.6	4.1			
	現状判断DI (%ポイント)	10.3	26.9	13.3	14.3	16.0	13.7	—			
	実績 (前年同期比増減)	64.9	1.6	71.8	79.3	▲ 41.3	—	—			
はん用等機械	先行判断DI (%ポイント)	11.8	8.4	11.5	16.9	12.7	5.9	1.6			
	現状判断DI (%ポイント)	18.3	13.9	13.9	14.1	8.8	3.3	—			
	実績 (前年同期比増減)	▲ 25.9	152.5	231.3	173.3	191.9	—	—			
電気機械	先行判断DI (%ポイント)	3.5	▲ 3.6	17.2	14.3	▲ 5.9	▲ 5.6	0.7			
	現状判断DI (%ポイント)	2.8	12.3	10.1	23.6	4.8	4.1	—			
	実績 (前年同期比増減)	▲ 22.9	19.2	103.0	102.7	27.8	—	—			
輸送機械	先行判断DI (%ポイント)	19.5	6.8	18.2	14.4	4.2	8.6	18.1			
	現状判断DI (%ポイント)	9.5	9.3	30.1	29.0	16.2	20.9	—			
	実績 (前年同期比増減)	91.3	124.6	▲ 3.5	23.9	41.5	—	—			

注) 先行判断は当該期の2期前の調査時点による先行き判断DIであり、現状判断は同1期前の調査時点による現状判断DIである。

図Ⅲ-2-14 設備投資額の実績 (ASEAN4) ※棒グラフは金額、折れ線グラフは前年同期比を示す。

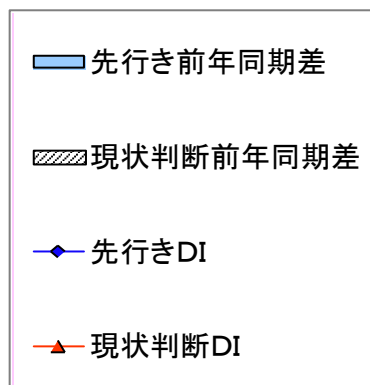
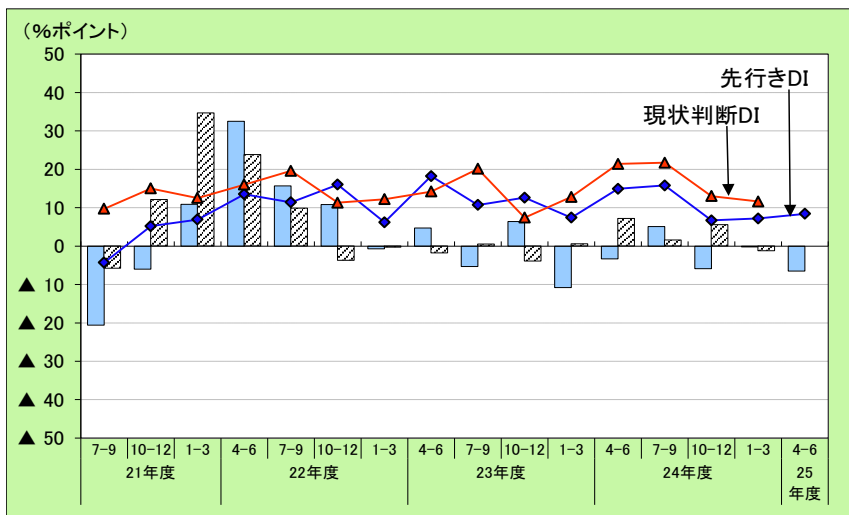


図Ⅲ-2-15 設備投資額の実績 (ASEAN4、業種別構成比)



(注) 1. ドーナツグラフの外円は24年10-12月期、内円は23年10-12月期、中心は24年10-12月期実績。
2. 四捨五入の関係で合計と一致しない場合がある。

図Ⅲ-2-16 設備投資額の見通し (ASEAN4)



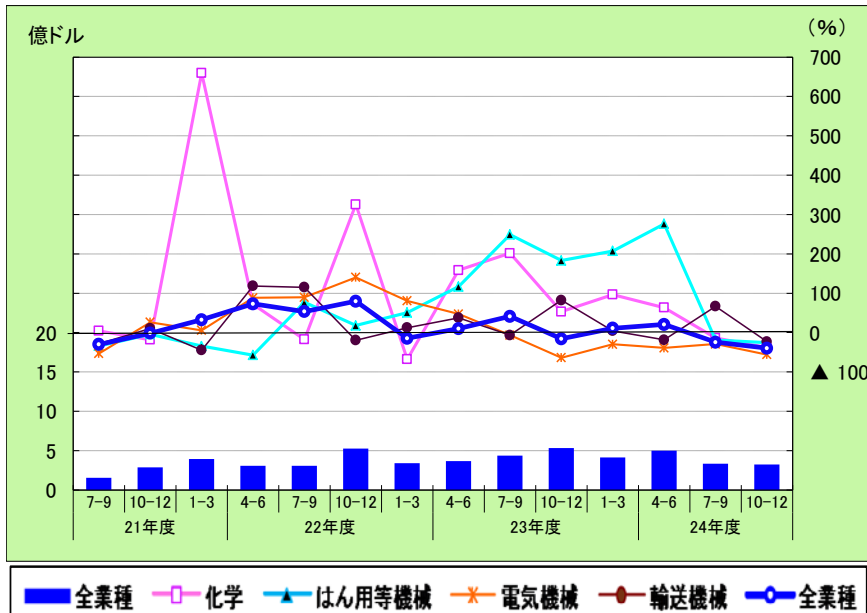
2 - (3) - ② 設備投資額 - N I E s 3 (実績及び見通し) -

表Ⅲ-2-4 設備投資額の実績及び見通し (N I E s 3、業種別)

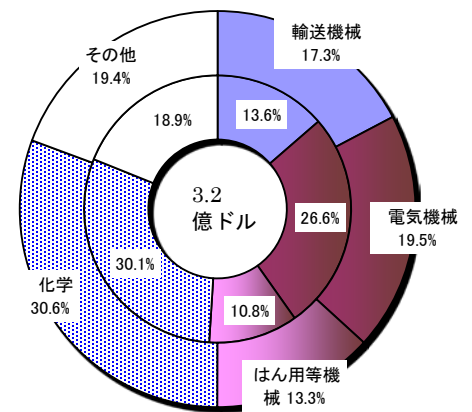
NIEs3 業種別設備投資額		平成23年	平成24年				平成25年		
		10～12月期	1～3月期	4～6月期	7～9月期	10～12月期	1～3月期	4～6月期	
全業種	先行判断DI (%ポイント)	8.9	2.2	10.1	15.9	9.5	1.5	3.4	
	現状判断DI (%ポイント)	15.2	3.7	9.2	11.5	5.7	0.0	—	
	実績 (前年同期比増減) (金額)	▲ 15.8 5.3億ドル	▲ 11.2 4.1億ドル	▲ 20.8 5.0億ドル	▲ 24.4 3.3億ドル	▲ 39.6 3.2億ドル	—	—	
化学	先行判断DI (%ポイント)	13.7	0.0	2.5	15.4	20.5	4.4	4.1	
	現状判断DI (%ポイント)	17.5	2.4	5.1	7.7	6.7	8.3	—	
	実績 (前年同期比増減)	53.2	96.5	63.3	▲ 13.7	▲ 38.4	—	—	
はん用等機械	先行判断DI (%ポイント)	19.1	5.0	▲ 4.8	9.5	4.2	4.2	▲ 13.0	
	現状判断DI (%ポイント)	18.2	9.6	4.7	20.9	0.0	0.0	—	
	実績 (前年同期比増減)	183.0	207.2	276.2	▲ 18.7	▲ 25.6	—	—	
電気機械	先行判断DI (%ポイント)	10.2	0.0	17.4	14.6	3.6	▲ 3.5	11.1	
	現状判断DI (%ポイント)	16.0	▲ 6.5	6.3	1.8	1.7	▲ 11.1	—	
	実績 (前年同期比増減)	▲ 64.0	▲ 29.6	▲ 38.9	▲ 28.9	▲ 56.0	—	—	
輸送機械	先行判断DI (%ポイント)	▲ 8.7	18.2	13.0	31.5	▲ 10.0	▲ 10.0	▲ 5.0	
	現状判断DI (%ポイント)	4.1	4.2	20.0	14.3	33.4	▲ 9.5	—	
	実績 (前年同期比増減)	82.4	4.3	▲ 18.6	66.6	▲ 23.2	—	—	

注) 先行判断は当該期の2期前の調査時点による先行き判断DIであり、現状判断は同1期前の調査時点による現状判断DIである。

図Ⅲ-2-17 設備投資額の実績 (NIEs3) ※棒グラフは金額、折れ線グラフは前年同期比を示す。

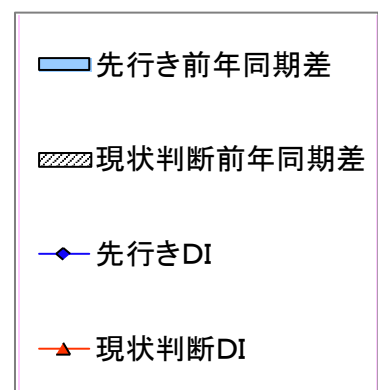
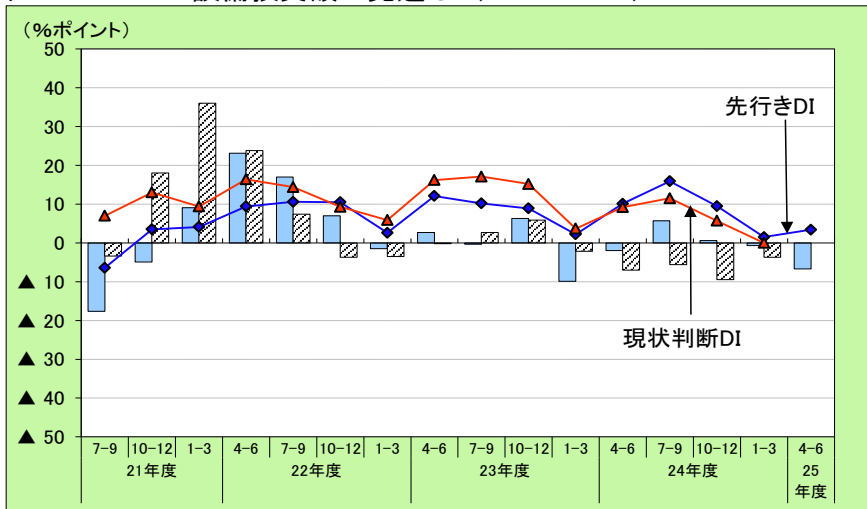


図Ⅲ-2-18 設備投資額の実績 (NIEs3、業種別構成比)



(注) 1. ドーナツグラフの外円は24年10-12月期、内円は23年10-12月期、中心は24年10-12月期実績。
2. 四捨五入の関係で合計と一致しない場合がある。

図Ⅲ-2-19 設備投資額の見通し (N I E s 3)



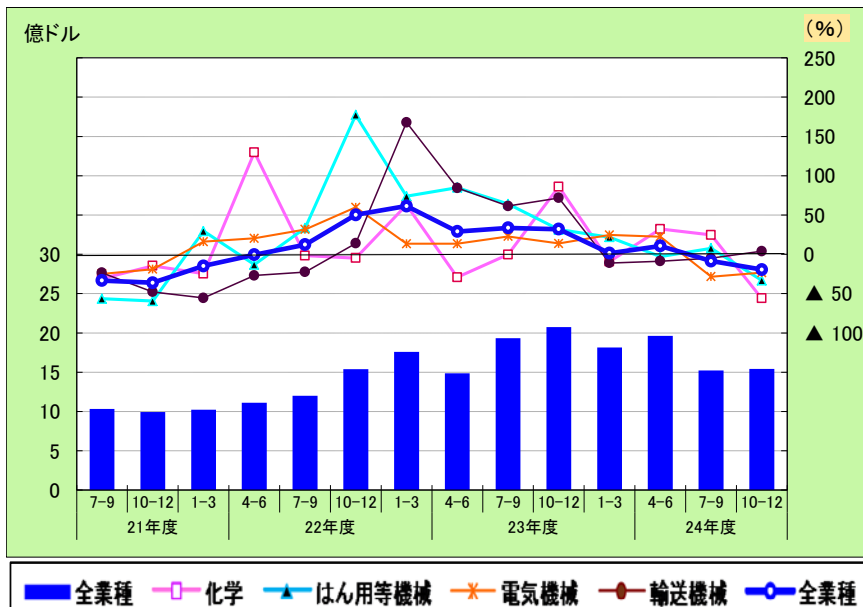
2 - (3) - ③ 設備投資額 - 中国（実績及び見通し） -

表Ⅲ-2-5 設備投資額の実績及び見通し（中国、業種別）

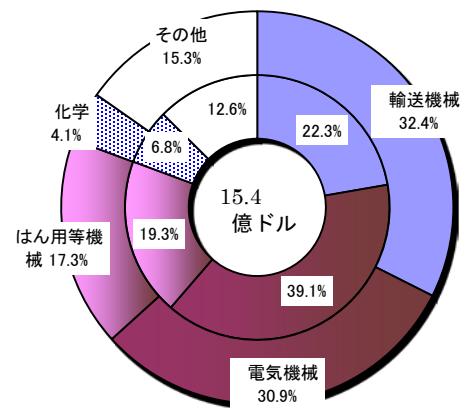
中国(含. 香港) 業種別設備投資額		平成23年	平成24年				平成25年		
		10～12月期	1～3月期	4～6月期	7～9月期	10～12月期	1～3月期	4～6月期	
全 業 種	先行判断DI（%ポイント）	— 11.2	— 5.6	— 11.3	— 17.3	— 9.8	— 4.4	— 7.6	
	現状判断DI（%ポイント）	— 16.0	— 8.1	— 19.5	— 17.4	— 9.2	— 4.2	—	
	実績（前年同期比増減）	— 32.0	— 1.4	— 10.7	▲ 8.5	▲ 19.4	—	—	
	（金額）	20.7億ドル	18.2億ドル	19.6億ドル	15.2億ドル	15.4億ドル			
化 学	先行判断DI（%ポイント）	— 8.5	— 16.7	— 16.9	— 18.8	— 23.6	— 12.8	▲ 1.1	
	現状判断DI（%ポイント）	— 19.0	— 10.9	— 22.6	— 11.1	— 18.2	— 5.5	—	
	実績（前年同期比増減）	— 86.0	▲ 9.2	— 32.2	— 24.6	▲ 56.0	—	—	
はん用等機械	先行判断DI（%ポイント）	— 11.4	— 5.1	— 6.9	— 14.5	— 0.0	— 1.6	— 8.4	
	現状判断DI（%ポイント）	— 11.9	— 5.2	— 22.2	— 12.0	— 11.6	— 5.9	—	
	実績（前年同期比増減）	— 31.5	— 21.8	▲ 2.9	— 7.7	▲ 33.2	—	—	
電 気 機 械	先行判断DI（%ポイント）	— 12.5	▲ 0.9	— 6.4	— 14.5	— 4.4	— 0.0	— 5.5	
	現状判断DI（%ポイント）	— 14.0	— 3.0	— 12.4	— 25.9	— 8.8	— 2.2	—	
	実績（前年同期比増減）	— 13.8	— 24.6	— 22.5	▲ 28.5	▲ 23.4	—	—	
輸 送 機 械	先行判断DI（%ポイント）	— 11.9	— 17.4	— 9.4	— 22.8	— 18.1	— 15.2	— 4.4	
	現状判断DI（%ポイント）	— 22.0	— 12.0	— 16.2	— 22.7	— 11.4	— 5.2	—	
	実績（前年同期比増減）	— 71.7	▲ 11.1	▲ 8.7	▲ 5.0	— 3.9	—	—	

注）先行判断は当該期の2期前の調査時点による先行き判断DIであり、現状判断は同1期前の調査時点による現状判断DIである。

図Ⅲ-2-20 設備投資額の実績（中国） ※棒グラフは金額、折れ線グラフは前年同期比を示す。

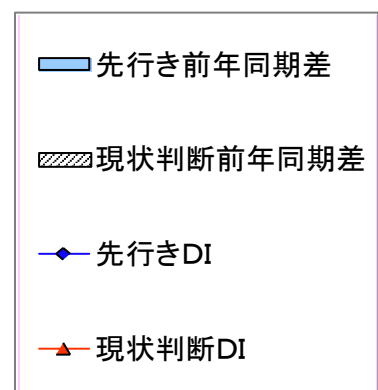
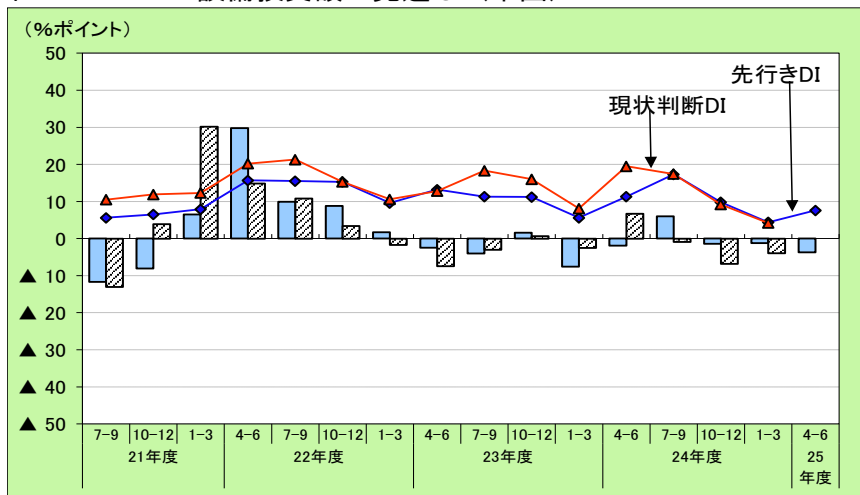


図Ⅲ-2-21 設備投資額の実績（中国、業種別構成比）



(注) 1. ドーナツグラフの外円は24年10-12月期、内円は23年10-12月期、中心は24年10-12月期実績。
2. 四捨五入の関係で合計と一致しない場合がある。

図Ⅲ-2-22 設備投資額の見通し（中国）



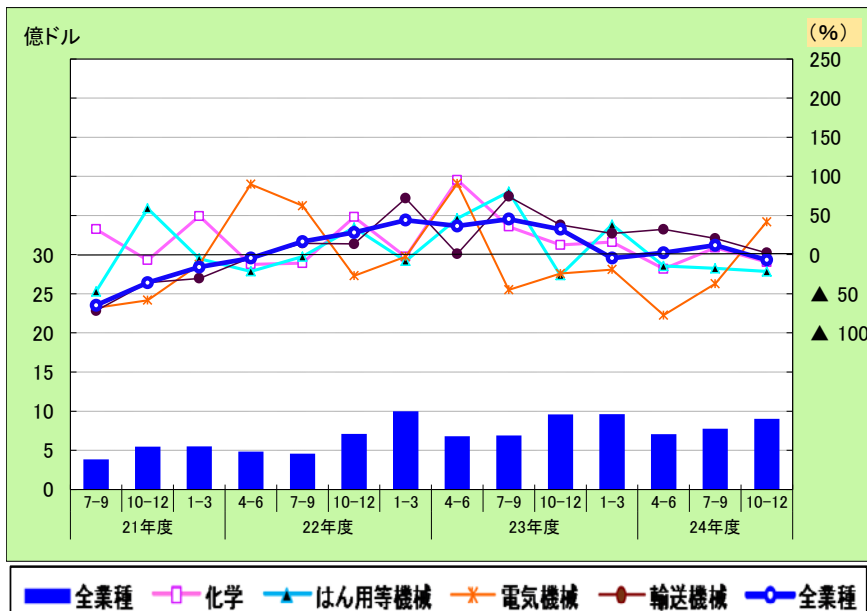
2 - (4) 設備投資額 - 欧州 (実績及び見通し) -

表Ⅲ-2-6 設備投資額の実績及び見通し (欧州、業種別)

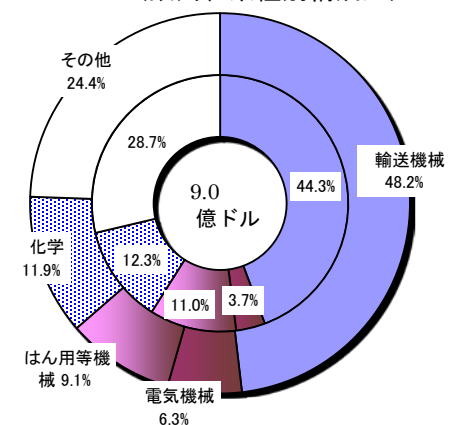
欧州 業種別設備投資額		平成23年	平成24年				平成25年		
		10~12月期	1~3月期	4~6月期	7~9月期	10~12月期	1~3月期	4~6月期	
全業種	先行判断DI (%ポイント)	1.8	11.1	5.4	6.1	1.9	5.3	5.5	
	現状判断DI (%ポイント)	7.8	9.0	7.2	6.3	8.3	5.6	—	
	実績 (前年同期比増減)	32.4	▲ 4.5	2.4	12.0	▲ 6.7	—	—	
	(金額)	9.6億ドル	9.6億ドル	7.0億ドル	7.8億ドル	9.0億ドル	—	—	
化学	先行判断DI (%ポイント)	13.2	13.9	13.9	13.5	0.0	▲ 7.5	2.5	
	現状判断DI (%ポイント)	13.9	13.9	16.2	13.2	▲ 5.0	0.0	—	
	実績 (前年同期比増減)	12.3	16.0	▲ 18.2	8.8	▲ 9.6	—	—	
はん用等機械	先行判断DI (%ポイント)	▲ 5.4	13.4	12.2	5.1	11.9	3.3	▲ 1.7	
	現状判断DI (%ポイント)	13.3	22.0	3.4	3.4	11.7	5.0	—	
	実績 (前年同期比増減)	▲ 26.3	38.2	▲ 14.6	▲ 17.6	▲ 21.6	—	—	
電気機械	先行判断DI (%ポイント)	▲ 2.6	0.0	5.7	▲ 2.5	▲ 5.5	0.0	8.1	
	現状判断DI (%ポイント)	▲ 9.3	0.0	2.6	11.1	▲ 5.4	2.6	—	
	実績 (前年同期比増減)	▲ 24.2	▲ 19.0	▲ 77.3	▲ 37.2	41.9	—	—	
輸送機械	先行判断DI (%ポイント)	0.0	26.6	3.0	13.8	▲ 10.2	11.7	0.0	
	現状判断DI (%ポイント)	10.9	13.9	3.0	1.4	14.5	▲ 1.6	—	
	実績 (前年同期比増減)	37.9	27.1	32.2	20.6	2.2	—	—	

注) 先行判断は当該期の2期前の調査時点による先行き判断DIであり、現状判断は同1期前の調査時点による現状判断DIである。

図Ⅲ-2-23 設備投資額の実績 (欧州) ※棒グラフは金額、折れ線グラフは前年同期比を示す。

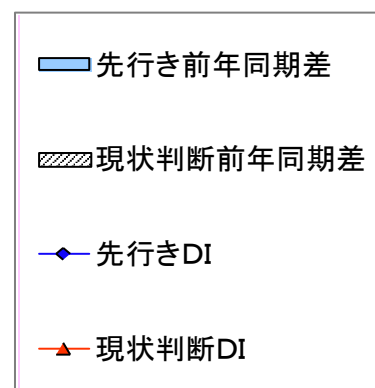
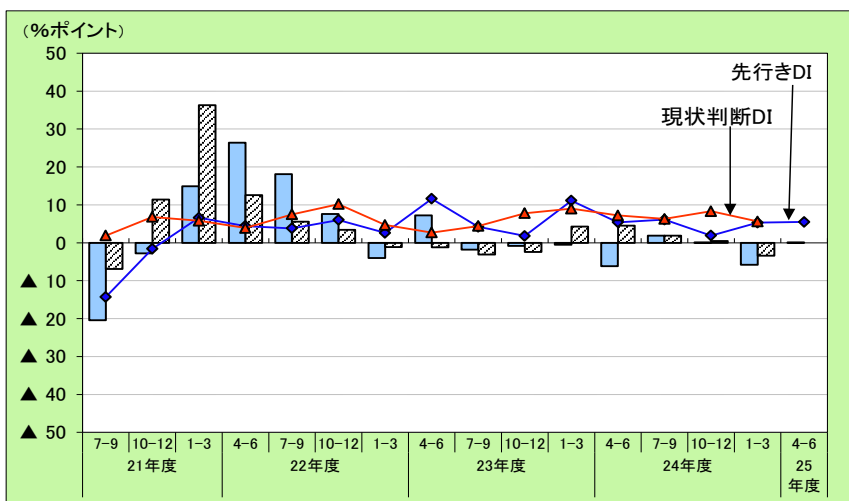


図Ⅲ-2-24 設備投資額の実績 (欧州、業種別構成比)



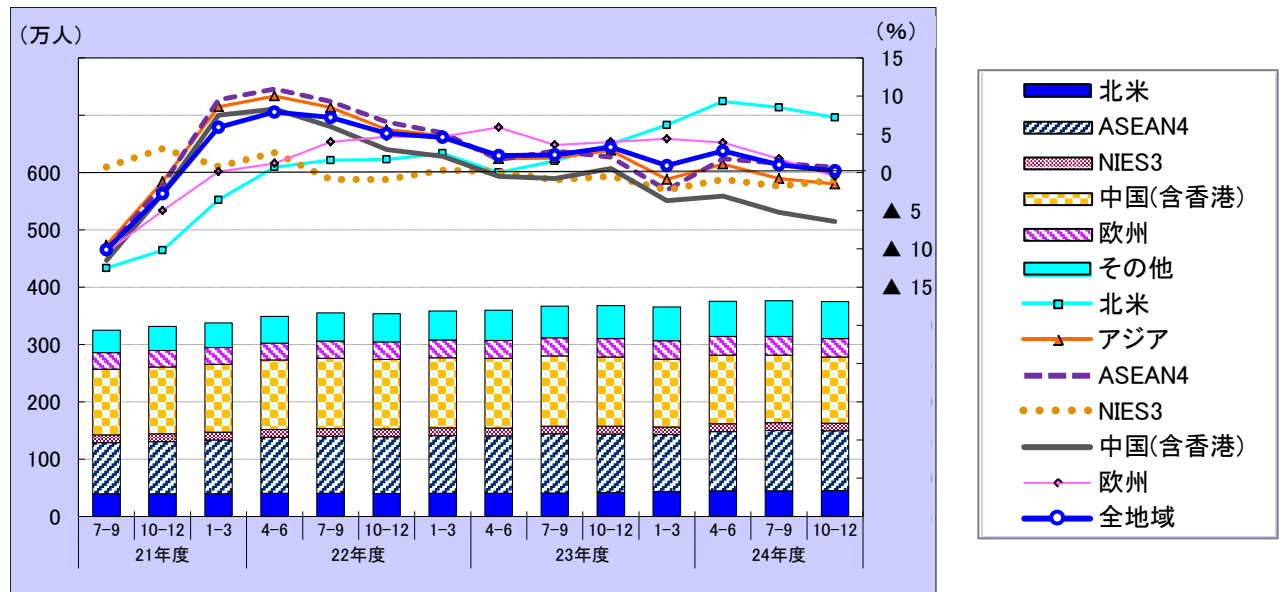
(注) 1. ドーナツグラフの外円は24年10-12月期、内円は23年10-12月期、中心は24年10-12月期実績。
2. 四捨五入の関係で合計と一致しない場合がある。

図Ⅲ-2-25 設備投資額の見通し (欧州)

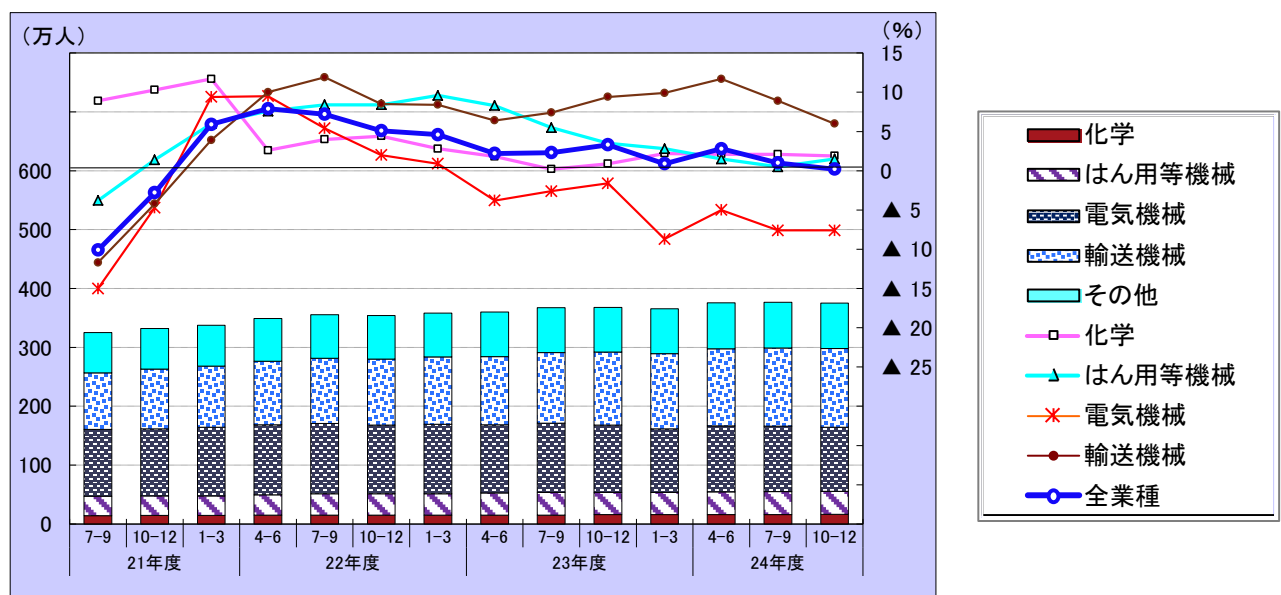


3 - (1) 従業者数 ー全地域（実績）ー

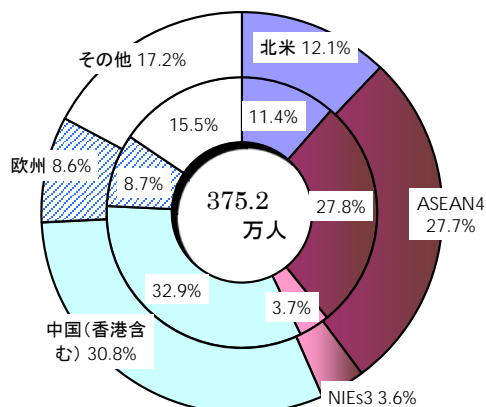
図Ⅲ－３－１ 従業者数の実績（全地域、地域別） ※棒グラフは人数、折れ線グラフは前年同期比を示す。



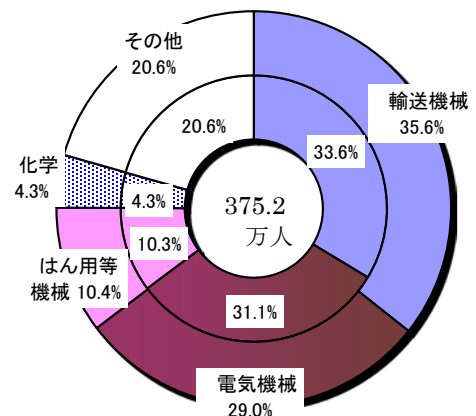
図Ⅲ－３－２ 従業者数の実績（全地域、業種別） ※棒グラフは人数、折れ線グラフは前年同期比を示す。



図Ⅲ－３－３ 従業者数の実績（全地域、地域別構成比）



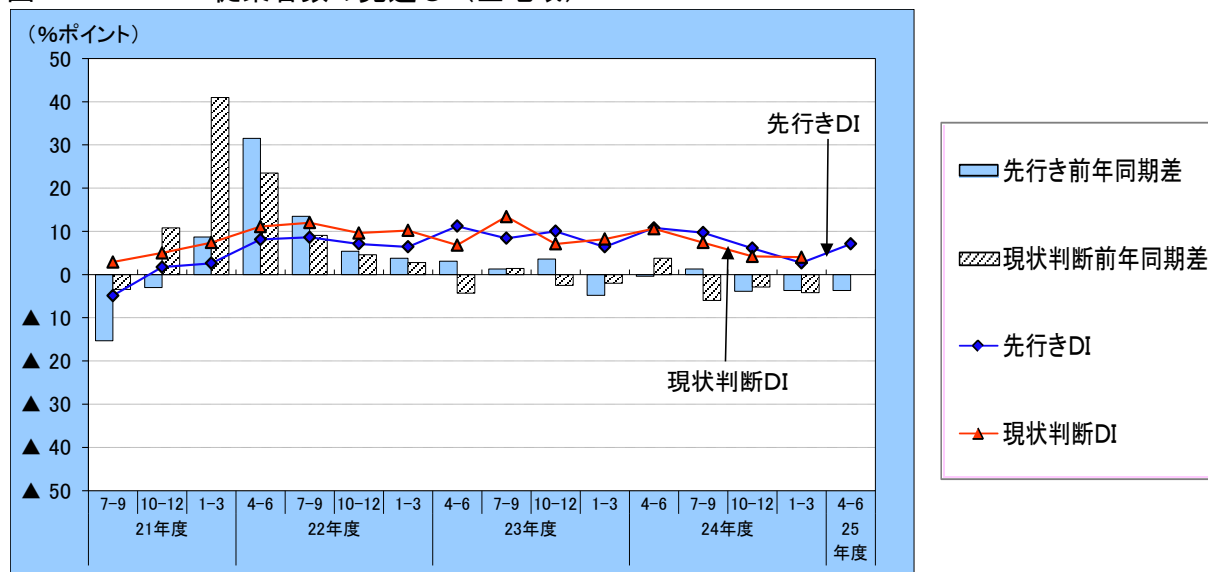
図Ⅲ－３－４ 従業者数の実績（全地域、業種別構成比）



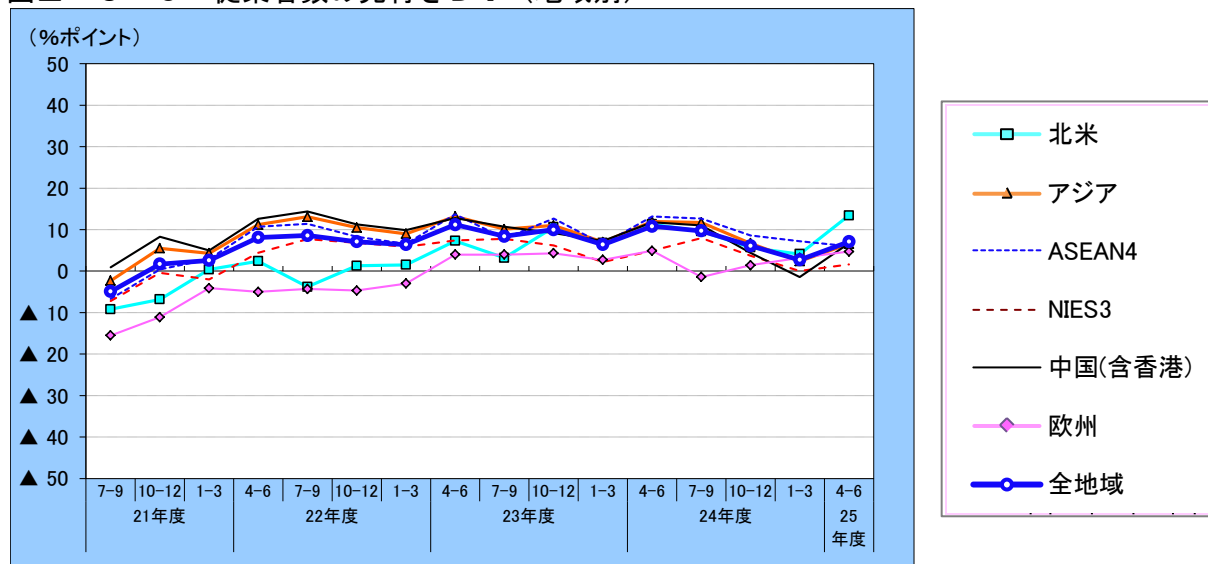
(注) 1. ドーナツグラフの外円は24年10-12月期、内円は23年10-12月期、中心は24年10-12月期実績。
2. 四捨五入の関係で合計と一致しない場合がある。

3－（１） 従業者数 ー全地域（見通し）ー

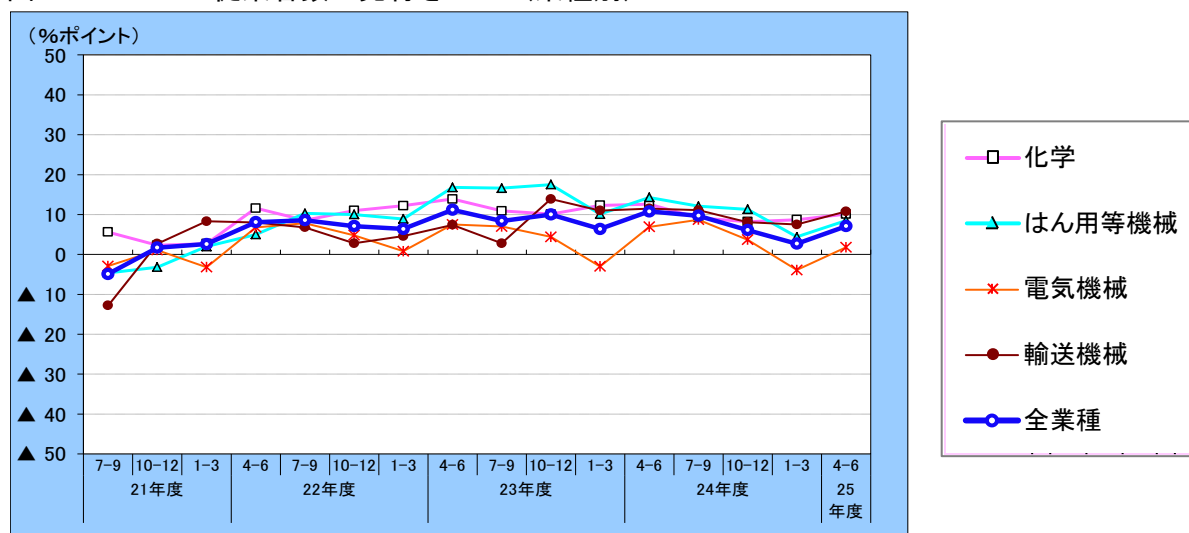
図Ⅲ－３－５ 従業者数の見通し（全地域）



図Ⅲ－３－６ 従業者数の先行きD I（地域別）



図Ⅲ－３－７ 従業者数の先行きD I（業種別）



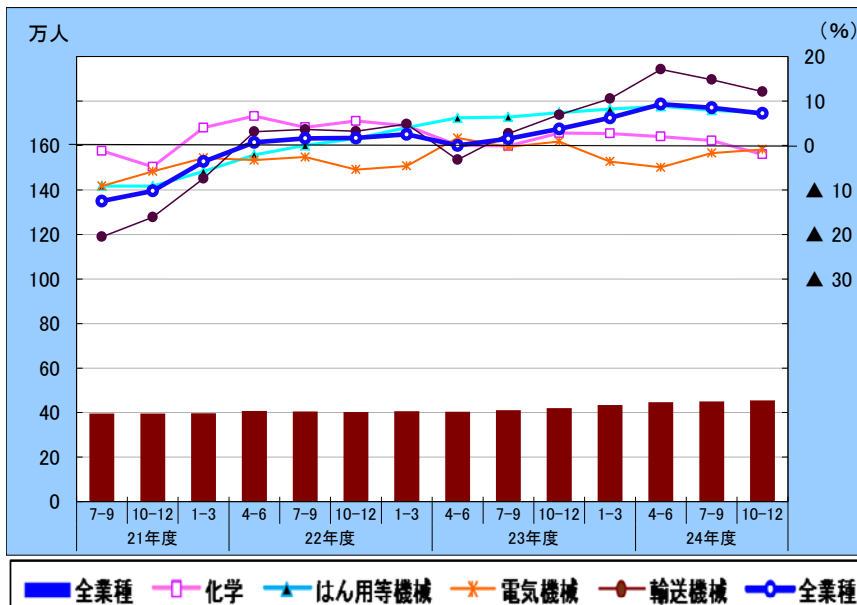
3－（2） 従業者数 ー北米（実績及び見通し）ー

表Ⅲ－3－1 従業者数の実績及び見通し（北米、業種別）

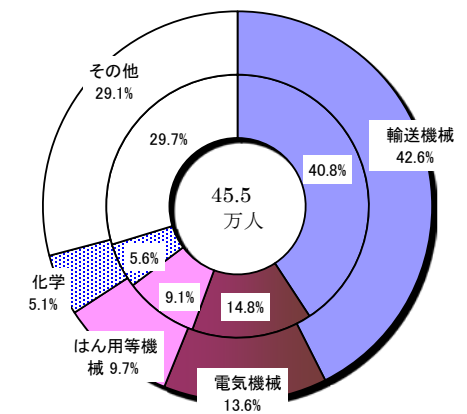
北米 業種別従業者数		平成23年	平成24年				平成25年		
		10～12月期	1～3月期	4～6月期	7～9月期	10～12月期	1～3月期	4～6月期	
全業種	先行判断DI（%ポイント）	10.6	6.8	11.3	9.6	5.7	4.1	13.4	
	現状判断DI（%ポイント）	11.7	14.4	12.5	7.1	4.7	10.7	—	
	実績（前年同期比増減）	3.7	6.2	9.3	8.5	7.2	—	—	
	（人数）	42.0万人	43.4万人	44.7万人	45.0万人	45.5万人	—	—	
化学	先行判断DI（%ポイント）	6.6	13.3	6.2	12.5	6.2	8.0	13.8	
	現状判断DI（%ポイント）	13.4	16.6	10.4	18.7	22.0	9.8	—	
	実績（前年同期比増減）	2.8	2.7	2.0	1.1	▲2.0	—	—	
はん用等機械	先行判断DI（%ポイント）	19.4	11.7	11.8	17.5	16.4	6.2	15.3	
	現状判断DI（%ポイント）	14.7	22.6	28.1	20.6	13.8	10.9	—	
	実績（前年同期比増減）	7.4	8.2	8.8	7.9	7.4	—	—	
電気機械	先行判断DI（%ポイント）	10.0	0.0	19.6	11.8	4.5	2.3	9.8	
	現状判断DI（%ポイント）	3.8	15.6	11.8	0.0	0.0	4.9	—	
	実績（前年同期比増減）	0.9	▲3.6	▲4.9	▲1.7	▲0.9	—	—	
輸送機械	先行判断DI（%ポイント）	14.1	11.3	10.8	7.4	5.0	6.2	11.8	
	現状判断DI（%ポイント）	18.2	13.9	11.3	1.8	▲3.3	11.6	—	
	実績（前年同期比増減）	6.9	10.5	17.1	14.8	12.1	—	—	

注）先行判断は当該期の2期前の調査時点による先行き判断DIであり、現状判断は同1期前の調査時点による現状判断DIである。

図Ⅲ－3－8 従業者数の実績（北米） ※棒グラフは人数、折れ線グラフは前年同期比を示す。

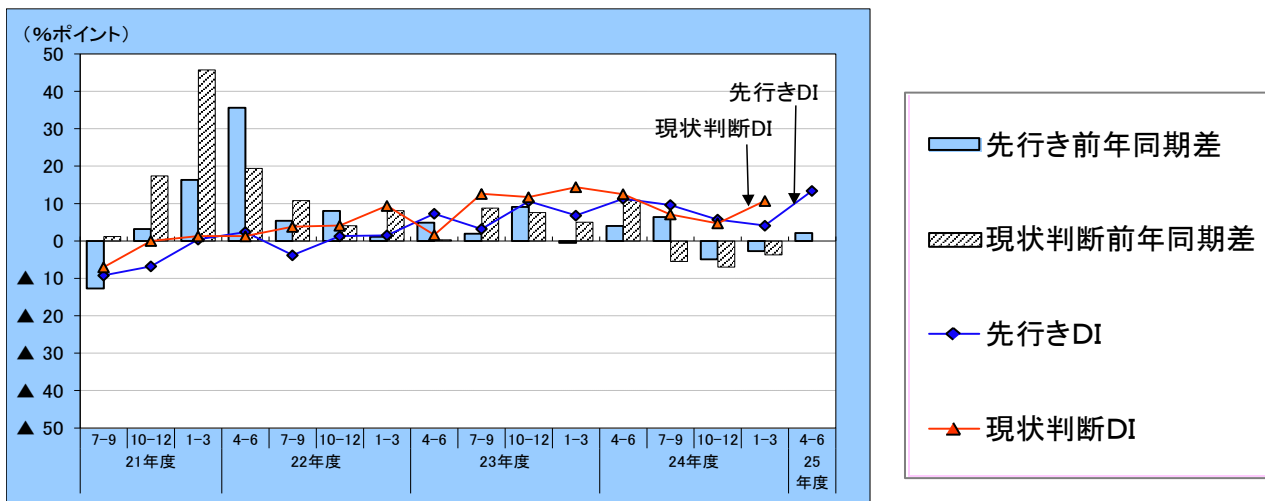


図Ⅲ－3－9 従業者数の実績（北米、業種別構成比）



（注）1. ドーナツグラフの外円は24年10～12月期、内円は23年10～12月期、中心は24年10～12月期実績。
2. 四捨五入の関係で合計と一致しない場合がある。

図Ⅲ－3－10 従業者数の見通し（北米）



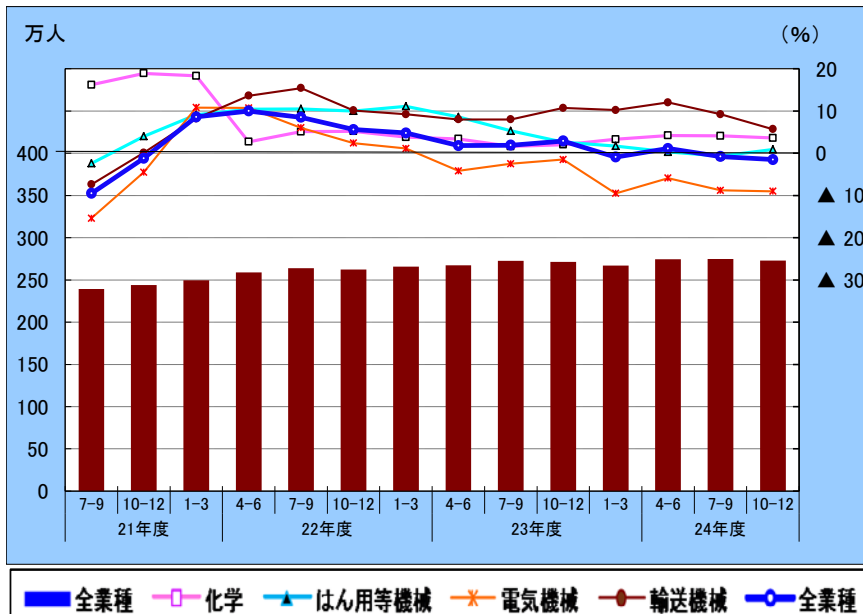
3－（3） 従業者数 アジア（実績及び見通し）－

表Ⅲ－3－2 従業者数の実績及び見通し（アジア、業種別）

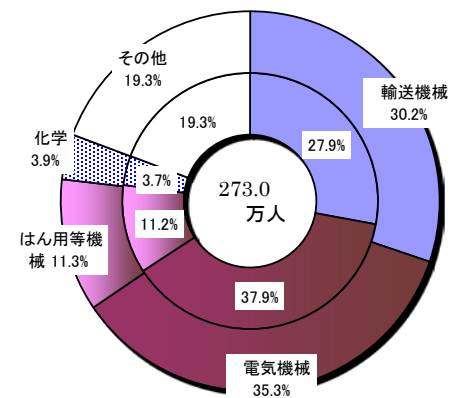
アジア 業種別従業者数		平成23年	平成24年				平成25年		
		10～12月期	1～3月期	4～6月期	7～9月期	10～12月期	1～3月期	4～6月期	
全業種	先行判断DI（%ポイント）	11.0	7.0	12.0	11.7	6.7	2.4	6.6	
	現状判断DI（%ポイント）	6.7	8.1	11.3	8.1	3.5	3.6	—	
	実績（前年同期比増減）	2.9	▲0.9	1.1	▲0.8	▲1.5	—	—	
	（人数）	271.3万人	266.9万人	274.5万人	274.9万人	273.0万人	—	—	
化学	先行判断DI（%ポイント）	12.0	14.5	16.0	10.6	10.4	10.2	12.0	
	現状判断DI（%ポイント）	17.3	13.1	15.3	8.4	11.3	10.2	—	
	実績（前年同期比増減）	2.0	3.3	4.2	4.1	3.6	—	—	
はん用等機械	先行判断DI（%ポイント）	19.4	10.0	15.7	14.7	12.1	4.8	8.6	
	現状判断DI（%ポイント）	11.5	12.7	13.9	11.0	5.1	2.3	—	
	実績（前年同期比増減）	2.6	1.7	0.3	▲0.7	0.9	—	—	
電気機械	先行判断DI（%ポイント）	2.5	▲3.9	5.7	9.3	3.7	▲4.3	0.4	
	現状判断DI（%ポイント）	▲3.8	▲6.0	5.2	7.7	▲2.1	▲3.7	—	
	実績（前年同期比増減）	▲1.5	▲9.5	▲5.9	▲8.8	▲9.0	—	—	
輸送機械	先行判断DI（%ポイント）	17.6	14.2	15.7	16.5	10.0	7.9	11.7	
	現状判断DI（%ポイント）	10.6	19.5	19.4	10.4	8.9	11.0	—	
	実績（前年同期比増減）	10.7	10.2	12.0	9.2	5.7	—	—	

注）先行判断は当該期の2期前の調査時点による先行き判断DIであり、現状判断は同1期前の調査時点による現状判断DIである。

図Ⅲ－3－11 従業者数の実績（アジア） ※棒グラフは人数、折れ線グラフは前年同期比を示す。

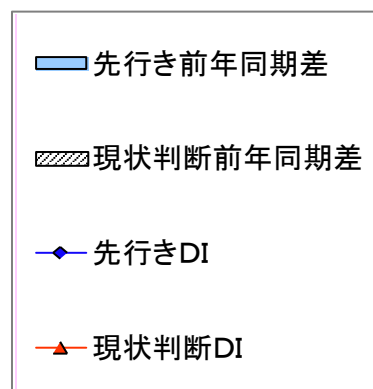
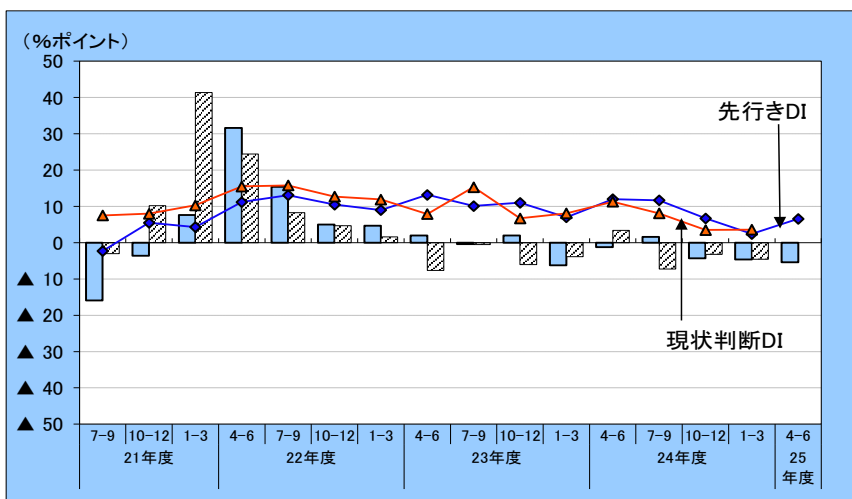


図Ⅲ－3－12 従業者数の実績（アジア、業種別構成比）



（注）1. ドーナツグラフの外円は24年10-12月期、内円は23年10-12月期、中心は24年10-12月期実績。
2. 四捨五入の関係で合計と一致しない場合がある。

図Ⅲ－3－13 従業者数の見通し（アジア）



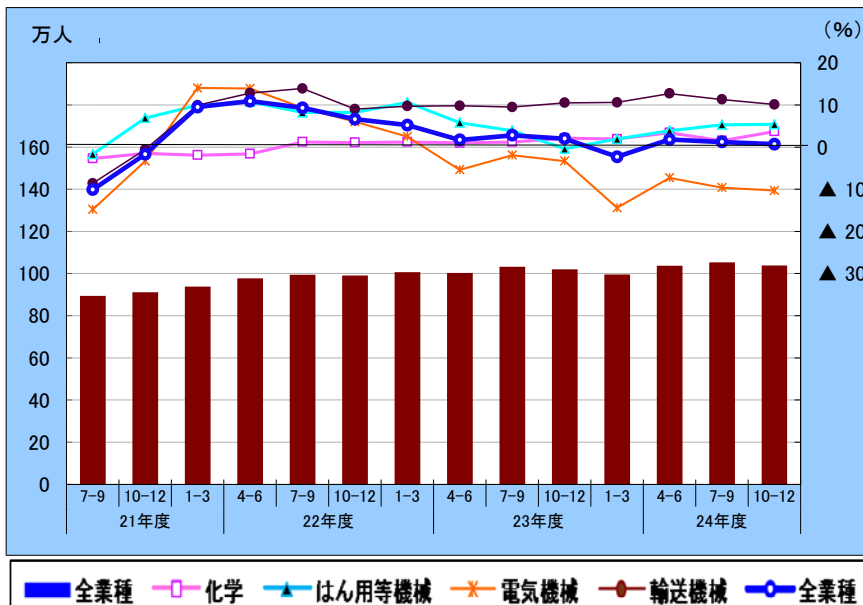
3－（3）－① 従業者数－ASEAN4（実績及び見通し）－

表Ⅲ－3－3 従業者数の実績及び見通し（ASEAN4、業種別）

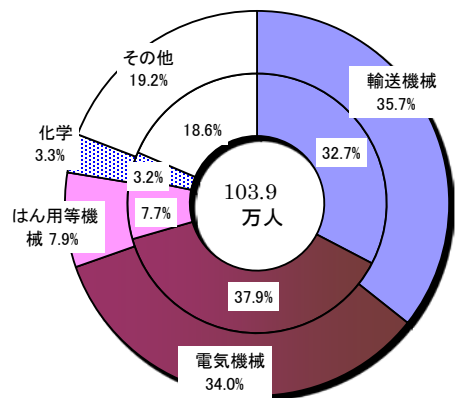
ASEAN4 業種別従業者数		平成23年	平成24年				平成25年		
		10～12月期	1～3月期	4～6月期	7～9月期	10～12月期	1～3月期	4～6月期	
全業種	先行判断DI（%ポイント）	12.7	6.5	13.2	12.7	8.6	7.2	6.0	
	現状判断DI（%ポイント）	2.0	12.8	15.0	10.0	6.2	7.7	—	
	実績（前年同期比増減）	2.0	▲2.3	1.8	1.2	0.7	—	—	
	（人数）	102.1万人	99.6万人	103.7万人	105.3万人	103.9万人	—	—	
化学	先行判断DI（%ポイント）	12.9	10.0	13.9	9.0	12.1	12.3	15.7	
	現状判断DI（%ポイント）	14.8	8.8	12.8	8.5	10.9	12.1	—	
	実績（前年同期比増減）	2.1	1.9	3.4	1.5	3.7	—	—	
はん用等機械	先行判断DI（%ポイント）	16.9	7.1	11.0	11.6	18.6	5.4	9.7	
	現状判断DI（%ポイント）	6.0	20.0	16.1	14.5	4.0	4.0	—	
	実績（前年同期比増減）	▲0.4	1.9	3.9	5.3	5.4	—	—	
電気機械	先行判断DI（%ポイント）	1.3	▲11.3	3.7	10.6	0.5	▲9.7	▲8.6	
	現状判断DI（%ポイント）	▲10.0	▲1.8	13.1	3.4	▲6.6	▲4.3	—	
	実績（前年同期比増減）	▲3.3	▲14.4	▲7.3	▲9.6	▲10.3	—	—	
輸送機械	先行判断DI（%ポイント）	18.0	15.1	21.7	17.4	10.3	17.8	13.1	
	現状判断DI（%ポイント）	3.6	28.2	23.5	14.4	13.9	15.3	—	
	実績（前年同期比増減）	10.5	10.6	12.7	11.3	10.1	—	—	

注）先行判断は当該期の2期前の調査時点による先行き判断DIであり、現状判断は同1期前の調査時点による現状判断DIである。

図Ⅲ－3－14 従業者数の実績（ASEAN4） ※棒グラフは人数、折れ線グラフは前年同期比を示す。

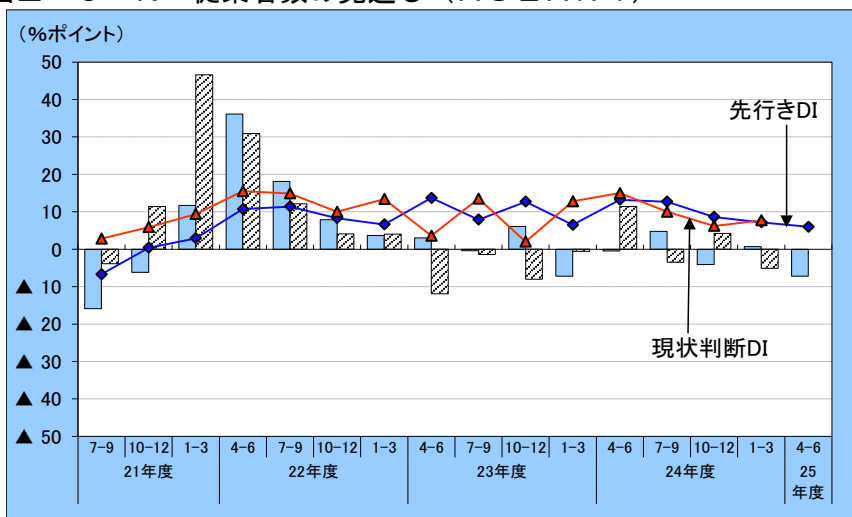


図Ⅲ－3－15 従業者数の実績（ASEAN4、業種別構成比）



（注）1. ドーナツグラフの外円は24年10-12月期、内円は23年10-12月期、中心は24年10-12月期実績。
2. 四捨五入の関係で合計と一致しない場合がある。

図Ⅲ－3－16 従業者数の見通し（ASEAN4）



先行き前年同期差
現状判断前年同期差
先行きDI
現状判断DI

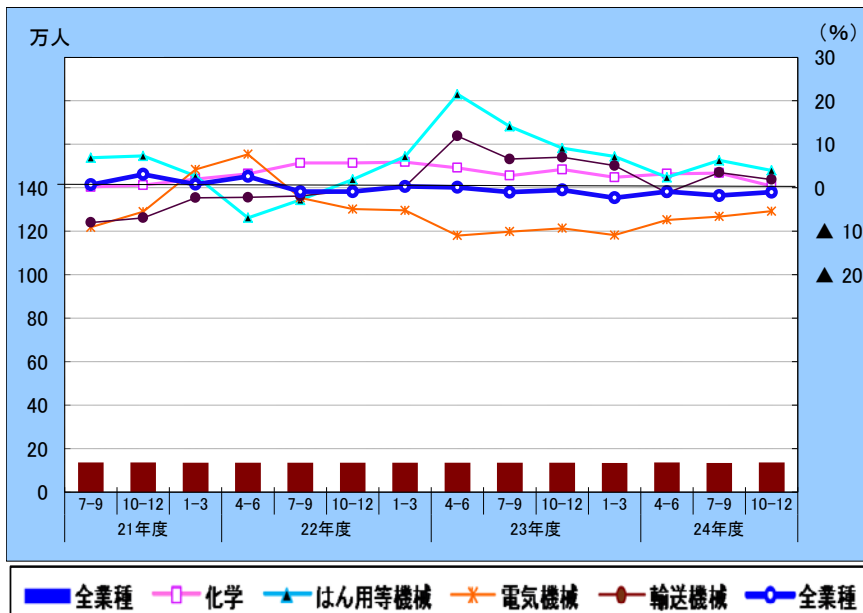
3 - (3) - ② 従業者数 - N I E s 3 (実績及び見通し) -

表Ⅲ-3-4 従業者数の実績及び見通し (N I E s 3、業種別)

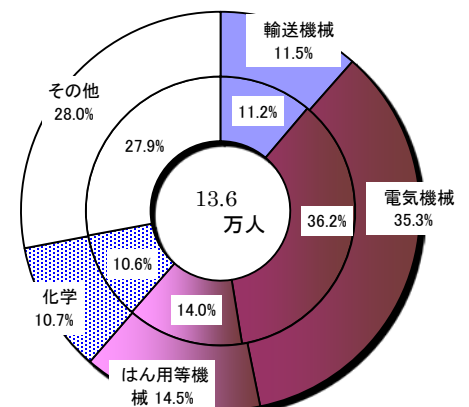
NIEs3 業種別従業者数		平成23年				平成25年		
		10~12月期	1~3月期	4~6月期	7~9月期	10~12月期	1~3月期	4~6月期
全業種	先行判断DI (%ポイント)	6.2	2.2	4.9	8.0	3.7	0.0	1.6
	現状判断DI (%ポイント)	6.1	4.4	13.7	3.2	5.7	4.0	—
	実績 (前年同期比増減)	▲ 0.5	▲ 2.3	▲ 0.9	▲ 1.8	▲ 1.0	—	—
	(人数)	13.6万人	13.4万人	13.6万人	13.5万人	13.6万人	—	—
化学	先行判断DI (%ポイント)	9.8	10.8	8.0	10.4	7.7	3.7	5.3
	現状判断DI (%ポイント)	23.9	12.0	22.9	5.8	13.2	5.3	—
	実績 (前年同期比増減)	4.2	2.4	3.2	3.4	0.4	—	—
はん用等機械	先行判断DI (%ポイント)	22.6	9.4	10.0	9.7	3.0	6.7	6.0
	現状判断DI (%ポイント)	21.2	3.2	12.1	▲ 2.8	12.5	17.1	—
	実績 (前年同期比増減)	9.1	7.2	2.4	6.3	4.0	—	—
電気機械	先行判断DI (%ポイント)	▲ 1.9	▲ 7.5	0.0	3.9	▲ 1.7	▲ 4.9	1.7
	現状判断DI (%ポイント)	▲ 15.1	▲ 6.1	3.9	▲ 5.2	1.7	▲ 7.0	—
	実績 (前年同期比増減)	▲ 9.3	▲ 10.9	▲ 7.4	▲ 6.6	▲ 5.4	—	—
輸送機械	先行判断DI (%ポイント)	0.0	7.4	3.7	4.0	15.4	4.0	0.0
	現状判断DI (%ポイント)	0.0	10.7	11.6	18.5	7.7	19.2	—
	実績 (前年同期比増減)	7.0	5.1	▲ 1.2	3.5	1.9	—	—

注) 先行判断は当該期の2期前の調査時点による先行き判断DIであり、現状判断は同1期前の調査時点による現状判断DIである。

図Ⅲ-3-17 従業者数の実績 (NIEs3) ※棒グラフは人数、折れ線グラフは前年同期比を示す。

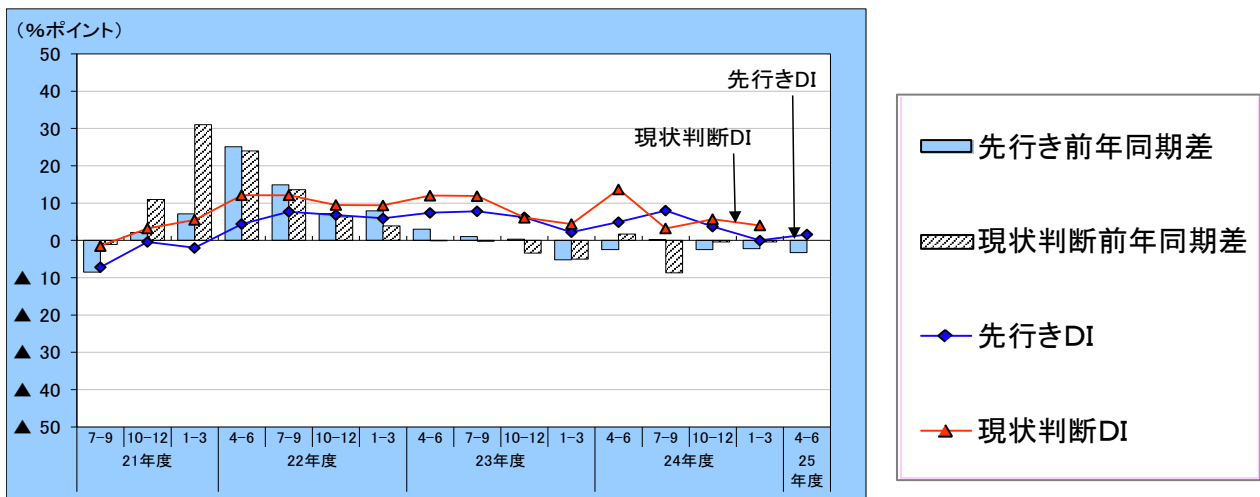


図Ⅲ-3-18 従業者数の実績 (NIEs3、業種別構成比)



(注) 1. ドーナツグラフの外円は24年10-12月期、内円は23年10-12月期、中心は24年10-12月期実績。
2. 四捨五入の関係で合計と一致しない場合がある。

図Ⅲ-3-19 従業者数の見通し (N I E s 3)



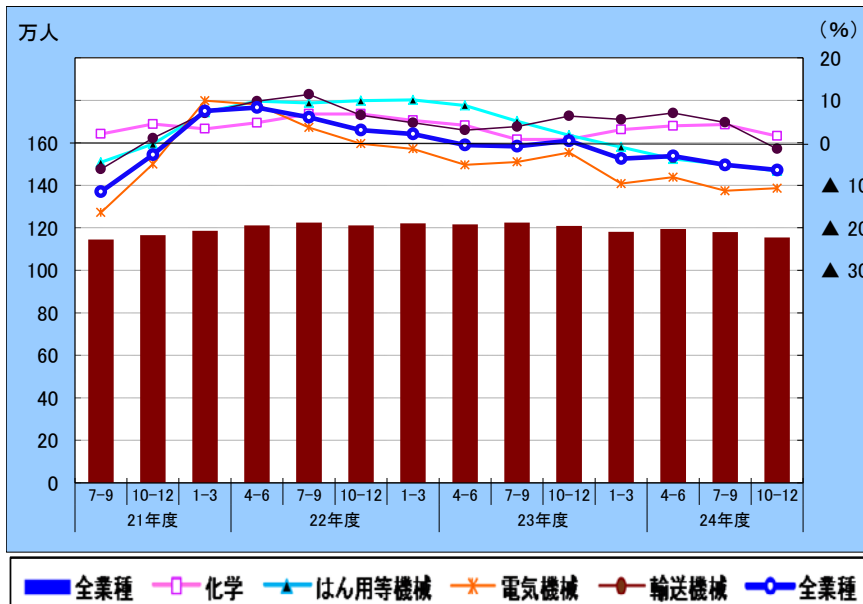
3 - (3) - ③ 従業者数 - 中国（実績及び見通し） -

表Ⅲ-3-5 従業者数の実績及び見通し（中国、業種別）

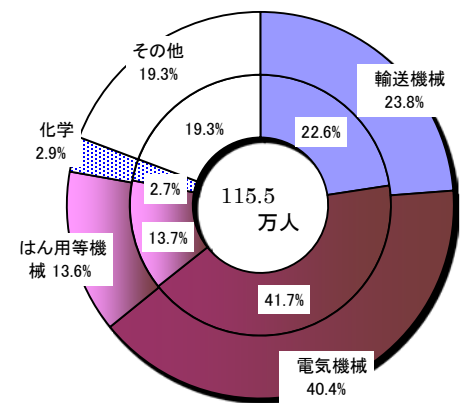
中国(含. 香港) 業種別従業者数		平成23年	平成24年				平成25年	
		10～12月期	1～3月期	4～6月期	7～9月期	10～12月期	1～3月期	4～6月期
全 業 種	先行判断DI (%ポイント)	9.2	7.3	11.8	11.0	4.4	▲ 1.4	6.7
	現状判断DI (%ポイント)	8.5	5.3	8.0	6.5	0.0	0.1	—
	実績 (前年同期比増減)	0.5	▲ 3.7	▲ 3.1	▲ 5.2	▲ 6.4	—	—
	(人数)	120.9万人	118.1万人	119.5万人	118.0万人	115.5万人	—	—
化 学	先行判断DI (%ポイント)	12.9	22.0	22.5	13.2	11.8	13.2	15.2
	現状判断DI (%ポイント)	17.2	18.4	15.5	9.8	11.8	13.3	—
	実績 (前年同期比増減)	0.8	3.1	4.0	4.3	1.6	—	—
はん用等機械	先行判断DI (%ポイント)	19.4	11.8	17.0	16.2	8.6	6.2	8.9
	現状判断DI (%ポイント)	11.8	10.8	11.5	9.8	4.0	▲ 2.2	—
	実績 (前年同期比増減)	1.8	▲ 1.0	▲ 3.8	▲ 5.1	▲ 6.6	—	—
電 気 機 械	先行判断DI (%ポイント)	3.9	▲ 0.7	8.8	9.7	5.4	▲ 1.9	2.7
	現状判断DI (%ポイント)	1.1	▲ 8.7	1.5	11.7	0.0	▲ 4.6	—
	実績 (前年同期比増減)	▲ 2.3	▲ 9.6	▲ 8.1	▲ 11.3	▲ 10.7	—	—
輸 送 機 械	先行判断DI (%ポイント)	20.3	13.9	11.7	18.9	7.6	▲ 7.6	10.3
	現状判断DI (%ポイント)	17.5	15.1	14.8	4.8	▲ 1.2	3.3	—
	実績 (前年同期比増減)	6.3	5.5	7.0	4.8	▲ 1.4	—	—

注) 先行判断は当該期の2期前の調査時点による先行き判断DIであり、現状判断は同1期前の調査時点による現状判断DIである。

図Ⅲ-3-20 従業者数の実績（中国） ※棒グラフは人数、折れ線グラフは前年同期比を示す。

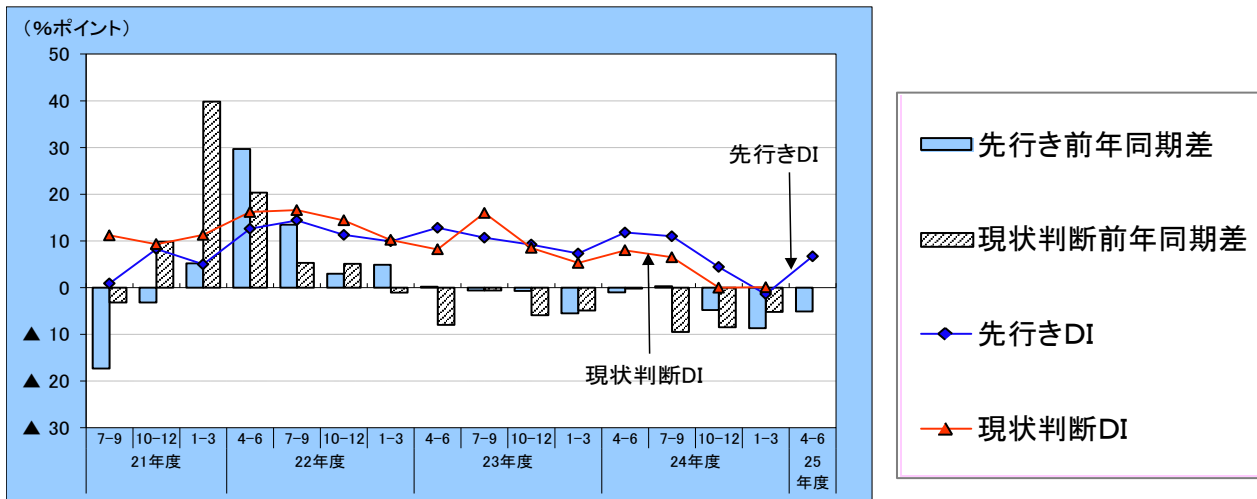


図Ⅲ-3-21 従業者数の実績（中国、業種別構成比）



(注) 1. ドーナツグラフの外円は24年10-12月期、内円は23年10-12月期、中心は24年10-12月期実績。
2. 四捨五入の関係で合計と一致しない場合がある。

図Ⅲ-3-22 従業者数の見通し（中国）



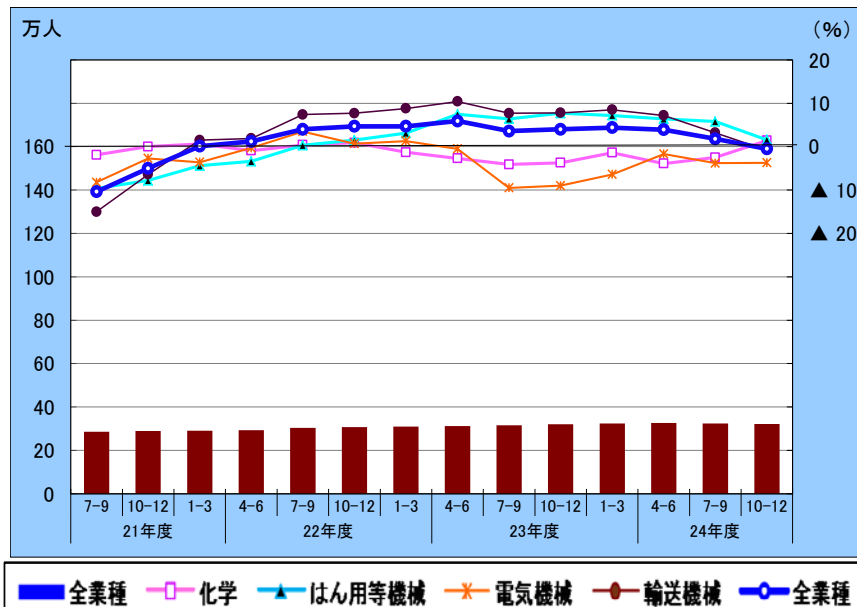
3 - (4) 従業者数 - 欧州 (実績及び見通し) -

表Ⅲ-3-6 従業者数の実績及び見通し (欧州、業種別)

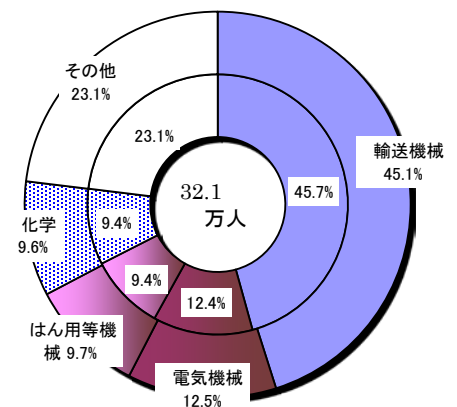
欧州 業種別従業者数		平成23年	平成24年				平成25年		
		10~12月期	1~3月期	4~6月期	7~9月期	10~12月期	1~3月期	4~6月期	
全 業 種	先行判断DI (%ポイント)	4.3	2.7	4.9	▲ 1.4	1.4	3.2	4.7	
	現状判断DI (%ポイント)	4.0	2.0	5.2	2.0	8.1	2.1	—	
	実績 (前年同期比増減)	4.0	4.4	3.9	1.8	▲ 0.5	—	—	
	(人数)	32.0万人	32.3万人	32.7万人	32.4万人	32.1万人	—	—	
化 学	先行判断DI (%ポイント)	4.5	5.0	4.5	0.0	▲ 2.4	0.0	2.2	
	現状判断DI (%ポイント)	7.5	6.7	2.5	2.4	4.7	▲ 4.5	—	
	実績 (前年同期比増減)	▲ 3.7	▲ 1.4	▲ 3.9	▲ 2.5	1.4	—	—	
はん用等機械	先行判断DI (%ポイント)	11.7	7.6	8.2	1.6	4.9	1.6	1.6	
	現状判断DI (%ポイント)	6.1	3.1	6.3	1.6	1.6	3.2	—	
	実績 (前年同期比増減)	7.7	7.2	6.4	5.8	1.6	—	—	
電 気 機 械	先行判断DI (%ポイント)	13.0	0.0	8.9	2.2	0.0	▲ 6.7	0.0	
	現状判断DI (%ポイント)	4.1	8.9	4.4	▲ 2.4	2.2	0.0	—	
	実績 (前年同期比増減)	▲ 9.0	▲ 6.4	▲ 1.7	▲ 3.8	▲ 3.7	—	—	
輸 送 機 械	先行判断DI (%ポイント)	▲ 1.2	0.0	▲ 2.5	▲ 8.7	▲ 2.6	6.4	4.8	
	現状判断DI (%ポイント)	4.0	▲ 10.0	1.4	▲ 3.8	12.7	▲ 4.8	—	
	実績 (前年同期比増減)	7.8	8.5	7.2	3.2	▲ 0.8	—	—	

注) 先行判断は当該期の2期前の調査時点による先行き判断DIであり、現状判断は同1期前の調査時点による現状判断DIである。

図Ⅲ-3-23 従業者数の実績 (欧州) ※棒グラフは人数、折れ線グラフは前年同期比を示す。

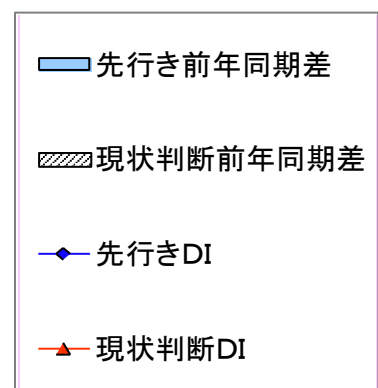
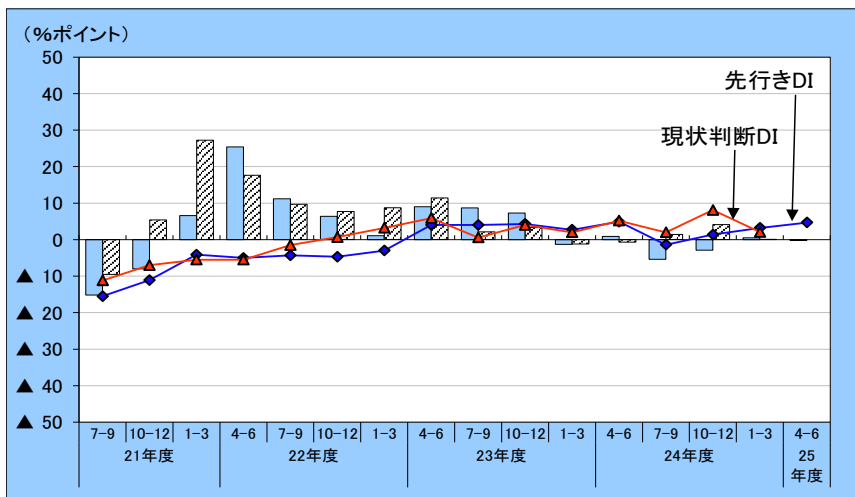


図Ⅲ-3-24 従業者数の実績 (欧州、業種別構成比)



(注) 1. ドーナツグラフの外円は24年10-12月期、内円は23年10-12月期、中心は24年10-12月期実績。
2. 四捨五入の関係で合計と一致しない場合がある。

図Ⅲ-3-25 従業者数の見通し (欧州)



IV 海外現地法人四半期調査について

1 調査の概要

(1) 調査の目的

この調査は、我が国企業の海外における事業活動を動態的に把握し、機動的な産業政策及び通商政策の立案に資することを目的として実施するものです。

(2) 調査の法的根拠

この調査は、統計法に基づく承認を受けた、「一般統計調査」です。

(3) 調査の期日

今回の調査は、平成 24 年 12 月末日で実施しました。(提出期限は平成 25 年 2 月 15 日)

(4) 調査対象

本社企業：我が国企業のうち、平成 24 年 3 月末現在において、以下の条件をすべて満たす企業が対象となります。

- ①金融・保険業及び不動産業を除く全業種、
- ②資本金 1 億円以上、③従業者 50 人以上、
- ④海外に下記の条件を満たす現地法人を有する

海外現地法人：上記本社企業が有する海外現地法人のうち、各調査時点において以下の条件をすべて満たす企業（調査期間中に新設された現地法人も含む）について調査します。

- ①製造業、②従業者 50 人以上、③本社企業の直接出資分と間接出資分を合わせた出資比率が 50%以上

(5) 調査の方法

この調査は、海外現地法人の状況を把握するため、四半期（3 か月）ごとに本社企業に「海外現地法人四半期調査票」を配布し、本社企業等に記入・返送していただく郵送調査です。

(6) 調査の内容

調査内容は、売上高、有形固定資産の当期取得額、従業者数の実績と見通し（DI）です。

(7) 回収率

当期調査における回答状況は以下のとおりです。

調査対象企業数 (現地法人)	回答企業	回収率
4,817	3,715	77.1%

注：回収率は有効回答票を集計したものです

2 利用上の注意

(1) 公表の通貨について

調査票に各種通貨で記入された実績金額は、IMF 発表の期中平均レートによりドル換算し、集計しています。(主要通貨のドル換算レートは次頁参照)

(2) 前年同期比の算出について

毎年、4-6 月期の調査前に調査対象企業の見直しを実施しており、最新期実績と前期以前の実績に断層が生じることから、前年度から継続して調査対象となっている現地法人（新規設立企業を含む）のみの集計値をもって、当期の前年同期比を算出しています。そのため、実績値同士で求めた数値とは異なります。

(3) 数値の確定方法について

①四半期数値の確定

最新期の数値は速報値です。翌期には数値の訂正が行われることがあります。

②前年度数値（四半期、年度計）の確定

翌年度初めの期（4-6 月期）時点に前年度数値の補正を行います（年度間補正）。

(4) 統計表中の記号について

－ 印：計算不能なものです。

P 印：速報値です。

X 印：現地法人数が 1 又は 2 であるため、個々の報告者の秘密が漏れる恐れがあることから秘匿したことを示します。なお、この秘匿によっても X が算出される恐れがあるものについては、企業数が 3 以上であっても秘匿した箇所があります。

R 印：前回公表値（速報値を除く）から変更があったものです。ただし、年度間補正により変更になった場合には、本記号は付しておりません。

(5) 集計の方法

未提出企業の売上高実績値は、地域・業種毎に次式により推計した上で、調査対象全企業を集計しました（従業者数は前期値使用）。なお、「有形固定資産の当期取得額」は推計していません

未提出企業の当期推計値 ＝

当該企業の前年同期値 × $\frac{\text{当期・前年同期ともに提出された企業の当期値合計}}{\text{当期・前年同期ともに提出された企業の前年同期値合計}}$

(6) 業種分類

本調査の業種分類は、日本標準産業分類に準拠しています。

3 地域・国の分類

- (1) 北米：アメリカ合衆国、カナダ
- (2) アジア
 - ①ASEAN4：インドネシア、タイ、フィリピン、マレーシア
 - ②NIEs3：シンガポール、台湾、大韓民国
 - ③中国（香港を含む）：中華人民共和国（含香港特别行政区）
 - ④その他アジア：インド、ベトナム、スリランカ、パキスタン、バングラデシュ、ミャンマー、ラオス
- (3) 欧州：アイルランド、イギリス、イタリア、ウクライナ、オーストリア、オランダ、ギリシャ、スウェーデン、スペイン、スロバキア、モンテネグロ、チェコ、デンマーク、ドイツ、トルコ、ハンガリー、フィンランド、フランス、ブルガリア、ベルギー、ポーランド、ポルトガル、ルクセンブルグ、ルーマニア、ロシア
- (4) その他：アラブ首長国連邦、アルゼンチン、イスラエル、ウルグアイ、ベネズエラ、エジプト、エルサルバドル、オーストラリア、コスタリカ、コロンビア、サモア、スワジランド、タンザニア、チュニジア、チリ、ニュージーランド、ブラジル、ペルー、メキシコ、南アフリカ共和国、モロッコ

4 主要通貨の対米ドルレート
(IMF「IFS」期中平均)

国・地域	通貨	年別		平成23年度		平成24年度	
		10-12月	1-3月	10-12月	1-3月	10-12月	1-3月
日本	円	77.40	79.27	80.18	78.61	81.11	79.27
ASEAN4	インドネシア(ルピー)	9000.4	9101.9	9300.0	9500.5	9628.4	9300.0
	マレーシア(リンギット)	3.1522	3.0605	3.1146	3.1226	3.0575	3.1146
	フィリピン(ペソ)	43.458	43.046	42.776	41.900	41.194	42.776
	タイ(バーツ)	31.017	30.999	31.293	31.361	30.679	31.293
NIEs3	大韓民国(ウォン)	1143.90	1131.20	1152.70	1132.69	1089.90	1152.70
	シンガポール(ドル)	1.2875	1.2642	1.2641	1.2474	1.2230	1.2641
	台湾(ドル)	30.2643	29.7233	29.6583	29.8677	29.2130	29.6583
中国	中華人民共和国(元)	6.3414	6.3081	6.3066	6.3350	6.3001	6.3066
	香港(ドル)	7.778	7.760	7.761	7.755	7.750	7.761
欧州	イギリス(ポンド)※	1.574	1.571	1.583	1.581	1.607	1.583
	ユーロ地域(ユーロ)	0.7420	0.7629	0.7800	0.7990	0.7694	0.7800

※イギリスポンドは、1ポンド当たりの米ドルで表示
出典：INTERNATIONAL FINANCIAL STATISTICS (IMF)

5 業種分類

業種分類	日本標準産業分類(コード)
食 料 品 ・ た ば こ	食料品製造業(09)、飲料・たばこ・飼料製造業(10)
織 維	繊維工業(11)
木 材 ・ パ ル プ ・ 紙 ・ 紙 加 工 品	木材・木製品製造業(家具を除く)(12)、パルプ・紙・紙加工品製造業(14)
化 学	化学工業(16)
窯 業 ・ 土 石	窯業・土石製品製造業(21)
鉄 鋼	鉄鋼業(22)
非 鉄 金 属	非鉄金属製造業(23)
金 属	金属製品製造業(24)
はん用・生産用・業務用機械	はん用機械器具製造業(25)、生産用機械器具製造業(26)、業務用機械器具製造業(27)
電 気 機 械	電子部品・デバイス・電子回路製造業(28)、電気機械器具製造業(29)、情報通信機械器具製造業(30)
輸 送 機 械	輸送用機械器具製造業(31)
そ の 他	家具・装備品製造業(13)、印刷・同関連業(15)、石油製品・石炭製品製造業(17)、プラスチック製品製造業(別掲を除く)(18)、ゴム製品製造業(19)、なめし革・同製品・毛皮製造業(20)、その他の製造業(32)

提出先 経済産業大臣
提出期 平成 25 年 2 月 16 日
提出部署 1 部

海外現地法人四半期調査票
平成 24 年 10 月 ~ 12 月期
(平成 24 年 12 月末日現在)

政府統計
この調査により報告された
記入内容は、統計法により
秘密が保護されます。

問い合わせ先
経済産業省大臣官房
調査統計グループ企業統計室
電話 03-3501-1831 (直通)

※ 必ず記入してください。
下記に記入する実値金額の
通貨コードを記入してください。

下記に記入する金額の該当期間が3か月でない場合は
3か月値を二重線で消して半年値を○で囲んでください。

見通しは、季節要因を除いた実勢で「増加」「不変」「減少」を判断し、
該当するものを○で囲んでください。
「現状判断」「先行き判断」とも、それぞれ直前の四半期と比較した見通しを
記入してください。

調査票への記入に際して
は、黒または青のボールペ
ン・サインペン等をご使用
ください。

項 目	実 績 (24 年 10 - 12 月 期)				見 通 し		備 考
	金 額				現状判断 (25 年 1 - 3 月 期)	先行き (25 年 4 - 6 月 期)	
101 売 上 高					1. 増 加 2. 不 変 3. 減 少	1. 増 加 2. 不 変 3. 減 少	
102 うち自国内 向け					1. 増 加 2. 不 変 3. 減 少	1. 増 加 2. 不 変 3. 減 少	
103 うち日本国 向け					1. 増 加 2. 不 変 3. 減 少	1. 増 加 2. 不 変 3. 減 少	
104 うち日本国以 外の第三国 向け					1. 増 加 2. 不 変 3. 減 少	1. 増 加 2. 不 変 3. 減 少	
201 有形固定資産 (土地を除く) の当期取得額					1. 増 加 2. 不 変 3. 減 少	1. 増 加 2. 不 変 3. 減 少	

当該期間において取得した金額で、
減少額(除却等)は含みません。

項目201の先行き判断で「1.増加」を選択した場合のみ、その目的に該当す
るものを○で囲んでください。(複数回答可)

項 目	実 績 人 数 (人) 24 年 12 月 末				見 通 し		備 考
					現状判断 25年3月末	先行き 25年6月末	
301 従 業 者 数					1. 増 加 2. 不 変 3. 減 少	1. 増 加 2. 不 変 3. 減 少	

備 考
・新規対象や対象外となる現地法人が生じた場合は、
「調査票の記入要領」に従って記入してください。
・通常期と大きく異なる事情が生じた場合(合併・休業
等)には、その内容を記入してください。

(この部分に「企業シール」を貼り付けてください)

現地法人名
所在国名
本社企業名
所 属
担 当
電 話
コード G

◆ご協力ありがとうございました。◆

国 別 通 貨 単 位 表

最も記入しやすい通貨でご記入いただいて結構ですが、通貨・国・地域により記入単位が異なりますのでご注意ください。
 他の通貨への換算が必要な場合は、社内レートによってください。

国・地域	通貨コード	記入通貨単位	英文通貨	国・地域	通貨コード	記入通貨単位	英文通貨
【北 米】				【欧 州】			
アメリカ合衆国	111	千 ドル	Dollar	ユーロ	199	千 ユーロ	Euro
カナダ	156	千 ドル	Dollar	英国	112	千 ポンド	Pound
【中南米】				【スウェーデン】			
アルゼンチン	213	千 ペソ	Peso	スウェーデン	146	千 フラン	Franc
ブラジル	253	千 コロン	Colon	スウェーデン	144	千 クローナ	Krona
グアテマラ	269	千 ケツマル	Quetzal	デンマーク	197	千 コルナ	Krona
コスタリカ	238	百万 コロン	Colon	フィンランド	129	千 マルカ	Markka
エクアドル	293	百万 ペソ	Peso	トルコ	186	千 トルコリラ	Lira
ペルー	228	百万 ペソ	Peso	ノルウェー	142	千 クローナ	Krona
ボリビア	278	千 コロン	Colon	インドネシア	994	百万 ルピア	Rupiah
パナマ	283	千 バルボア	Balboa	フィリピン	952	千 ピソ	Peso
パラグアイ	223	千 レアル	Real	インドネシア	968	千 レイ	Rupiah
ベネズエラ	299	千 ボリバル・フエルテ	Bolivares Fuertes	ロシア	951	百万 ルーブル	Ruble
ベネズエラ	293	千 ニュー・ソル	Nuevo Sol	【大洋州】			
メキシコ	273	千 ペソ	New Peso	オーストラリア	193	千 ドル	Dollar
【アジア】				ニュージーランド	196	千 ドル	Dollar
日本	100	百万 円	Yen	パプアニューギニア	853	千 キナ	Kina
インド	534	千 ルピー	Rupiah	【アフリカ】			
インドネシア	536	百万 ルピア	Rupiah	エジプト	489	千 ポンド	Pound
シンガポール	576	千 ドル	Dollar	コートジボワール	662	百万 CFAフラン	CFAF
スリランカ	524	千 ルピー	Rupiah	スリランカ	734	千 シランギニ	Sinhalese Rupee
タイ	578	千 バーツ	Baht	ナイジェリア	894	千 ナイラ	Naira
パキスタン	584	千 ルピー	Rupiah	南アフリカ共和国	745	千 ランド	Rand
パキスタン	513	千 タカ	Taka	【中 東】			
フィリピン	686	千 ペソ	Peso	イスラエル	436	千 シェケル	New Shekel
バングラデシュ	582	百万 トン	Ton	イラン	429	百万 リアル	Rial
マレーシア	548	千 リンギット	Ringgit	サウジアラビア	456	千 リヤル	Riyal
台湾	585	千 ドル	Dollar				
大韓民国	542	百万 ウォン	Won				
中華人民共和国	924	千元	Yuan				
香港	532	千 ドル	H Dollar				

(注) 該当する通貨が無い場合は、通常、換算に利用している通貨(日本円、米ドル、宗主国通貨など)によってください。



政府統計

資料のお問い合わせ

〒100-8902

東京都千代田区霞が関一丁目3番1号

経済産業省大臣官房

調査統計グループ 企業統計室

電話 : 03-3501-1831

FAX : 03-3580-6320

E-MAIL : qqcebh@meti.go.jp

資料掲載（経済産業省ホームページ）

<http://www.meti.go.jp/statistics/index.html>

※過去数値の時系列表も経済産業省のホームページ（上記アドレス）で公表しています。